

Analyse : Fonctions



Méthode de travail

Note tes questions et leurs réponses pour ne pas les oublier.

Note les exercices que tu dois refaire à domicile pour renforcer ta compréhension.

C'EST QUOI L'ANALYSE?
L'ÉTUDE DES FORMULES
MAGIQUES?

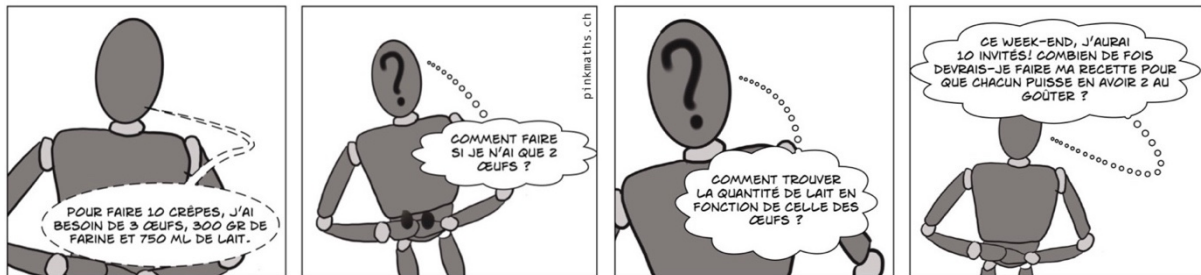
AU DÉBUT, C'EST COMME
L'APPRENTISSAGE DES SKILLS AU BASKET :
IL FAUT APPRENDRE À DRIBBLER,
FAIRE DES PASSES, ETC.
AVANT DE POUVOIR FAIRE UN MATCH.



ON VA DEVOIR MAÎTRISER PLUSIEURS
NOTIONS SÉPARÉMENT AVANT DE FAIRE DES
LIENS ENTRE ELLES... LE JEU POURRA
ALORS COMMENCER !

Motivation :

Sans être formulé en des termes d'images et d'antécédents, la détermination d'une quantité à partir d'une autre est un type de tâches omniprésent dans la lecture d'un tableau de nombres ou d'un graphique, qu'ils soient issus de la vie courante ou internes à une situation mathématique ; par contre, rares sont les déterminations ayant recours à l'algèbre dans la vie courante, hormis des calculs d'images tels **le calcul de l'impôt sur le revenu**, ou des calculs tel celui de **l'indice de masse corporelle**.



Un but de l'analyse est d'approcher l'infiniment grand et l'infiniment petit. Une bonne connaissance des fonctions est nécessaire pour faire cela. C'est la raison pour laquelle ce cours traitera principalement des fonctions.

Nous allons commencer par revoir quelques notions de base concernant les fonctions puis étudier différentes fonctions particulières :

- premier degré,
- second degré,
- racine carrée,
- inverse,
- valeur absolue et fonctions définies par morceaux.

Ces fonctions seront ensuite très utiles en **deuxième, troisième et quatrième année** du collège. Le chapitre d'Analyse reviendra chaque année.

Cette année, nous aurons aussi besoin de revoir et d'apprendre plusieurs notions d'algèbre pour étudier au mieux les fonctions mentionnées ci-dessus. Nous ferons donc des liens entre l'analyse et l'algèbre.

Matériel pour ce chapitre :

- Ce polycopié pour la théorie et des exemples
- Les séries intitulées "Fonctions Série ..." et abrégées AS1, AS2, etc.
- Monographie CRM n°27 *Notions élémentaires (en cours)*
- *Formulaires et tables CRM (pour les épreuves)*
- *Crayon, gomme, règle, feuilles*
- Une calculatrice personnelle non PRO



0. Introduction



Quelle relation peut-on établir entre les ensembles dans les exemples suivants ? Reliez les éléments

1.

Mandarine
Fraise
Kiwi
Banane
Pomme

Rouge
Bleu
Jaune
Orange
Vert

2.

Salut
Ciao
Hi
Holà

Espagnol
Anglais
Italien
Français

3.

12
-1
0
-3
-7
4
3

0
49
-1
9
144

Nous utilisons régulièrement des fonctions sans le savoir.

- Un horaire de train donne la position du train *en fonction du temps*.
- La distance parcourue en voiture *en fonction du temps* est un autre exemple de fonction.
- Un thermomètre indique la température *en fonction de* la hauteur de l'alcool dans le tube.
- Un voltmètre analogique indique la tension *en fonction de* la position de l'aiguille.
- Une montre analogique indique l'heure *en fonction de* la position des aiguilles.
- etc.
- Dès que vous apprenez à compter, vous utilisez une *fonction* : celle qui à un nombre entier fait correspondre le nombre entier suivant, c'est-à-dire $f : n \mapsto n+1$ où $n \in \mathbb{N}$. En première primaire, vous apprenez à additionner deux nombres. C'est aussi une *fonction*, qui à deux nombres en fait correspondre un troisième : $g : m; n \mapsto m + n$ où $m \in \mathbb{N}$ et $n \in \mathbb{N}$.

Ces exemples montrent que l'on peut trouver des fonctions partout.

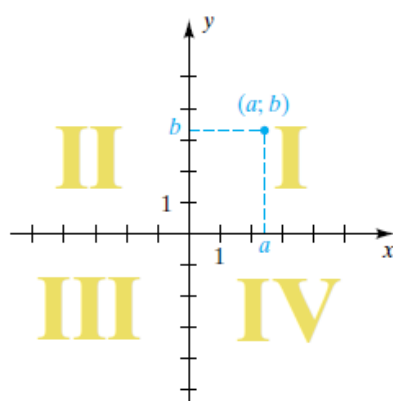
1. Notions de base

a) Systèmes de coordonnées cartésiens¹

Un système de coordonnées rectangulaires ou système cartésien dans un plan est formé de deux droites de coordonnées perpendiculaires appelées axes de coordonnées, qui se coupent à l'origine O :

Nous appelons la droite horizontale l'axe des x et la droite verticale l'axe des y et nous les notons respectivement Ox et Oy .

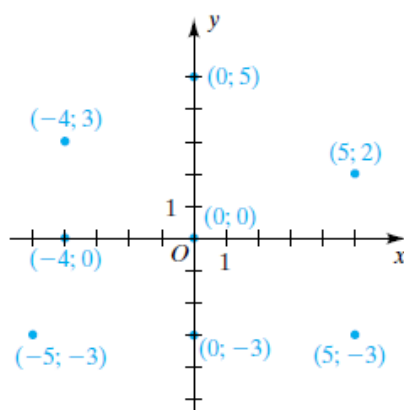
Le plan est alors un plan de coordonnées ou plan Oxy . Les axes de coordonnées divisent le plan en quatre secteurs appelés le premier, le deuxième, le troisième et le quatrième quadrant, et notés respectivement I, II, III et IV. Les points sur les axes n'appartiennent à aucun quadrant.



b) Coordonnées d'un point

Chaque point P d'un plan Oxy peut être associé à un couple $(a; b)$. Nous appelons a la coordonnée en x (ou abscisse) et b la coordonnée en y (ou ordonnée). Nous disons que P a les coordonnées $(a; b)$ et nous parlons du point $(a; b)$ ou du point $P(a; b)$.

Réciproquement, chaque couple $(a; b)$ détermine un point P de coordonnées a et b . Nous repérons un point en mettant **un point rond** :



➤ Analyse Série 1 exercices 1 & 2



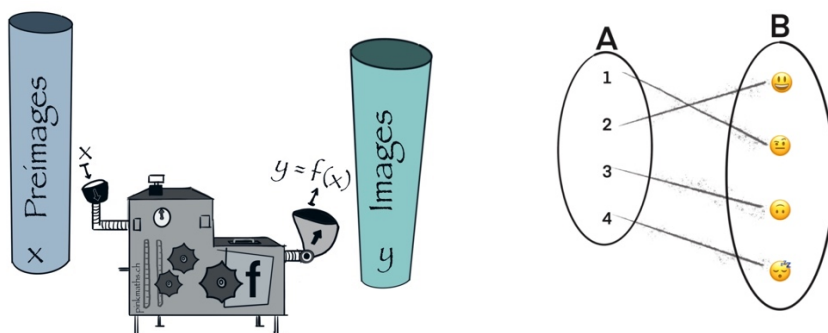
¹ Swokowski E.W. et Cole J.A, *Algèbre*, p.140

c) Fonctions et applications

Définition : Une **fonction** est définie par :

- 1) Un ensemble **A** appelé **ensemble de départ**, ou **source**.
- 2) Un ensemble **B** appelé **ensemble d'arrivée**, ou **but**.
- 3) Une règle de correspondance, qui à chaque élément de l'ensemble de départ $x \in A$ fait correspondre zéro (aucun) ou un élément de l'ensemble d'arrivée $y \in B$.

Illustrations :



Définition : Si à chaque élément de l'ensemble de départ la règle de correspondance associe exactement un élément de l'ensemble d'arrivée, il s'agit d'une **application**. Lorsque cela n'est pas précisé, nous prendrons comme ensemble de départ et d'arrivée l'ensemble des nombres réels.

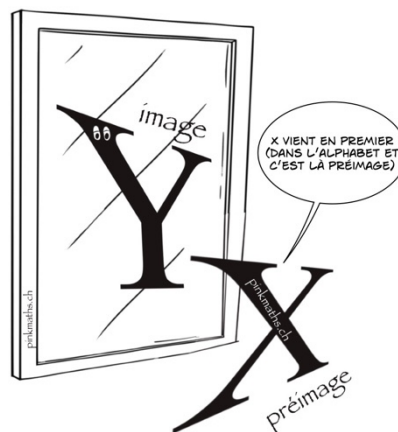
Vocabulaire et notations :

- On désigne souvent une fonction par les lettres **f, g** ou **h**
- Si x appartient à l'ensemble de départ A et y est un élément de l'ensemble d'arrivée B qui correspond à x , alors y est appelé **l'image de x** (x possède au plus une image) et x est appelé une **préimage de y** (y peut posséder zéro, une ou plusieurs préimages)
- Si on désigne la fonction par f alors on note : **$f(x)$** l'image de x

On note : $f: x \mapsto f(x) = y$ de A vers B \iff $f: \begin{cases} A \rightarrow B \\ x \mapsto f(x) = y \end{cases}$

Remarque :

Parfois, on note $f^{-1}(y)$ l'ensemble des **préimages de y** .



Il arrive souvent que le calcul des images peut se faire à l'aide d'une formule. On parle d'expression fonctionnelle de f .

Exemple :

Prenons pour l'exemple la fonction qui à chaque nombre x associe sa racine carrée.

La formule qui nous intéresse est \sqrt{x} . La fonction f peut alors être décrite à l'aide de sa formule :

$$f: \begin{cases} D_f \rightarrow \mathbb{R} \\ x \mapsto \sqrt{x} \end{cases} \quad \text{ou} \quad f: x \mapsto \sqrt{x} \quad \text{ou} \quad f(x) = \sqrt{x}$$

Dans l'exemple choisi, on constate que la variable x ne peut pas prendre n'importe quelle valeur réelle car elle ne doit pas être négative.

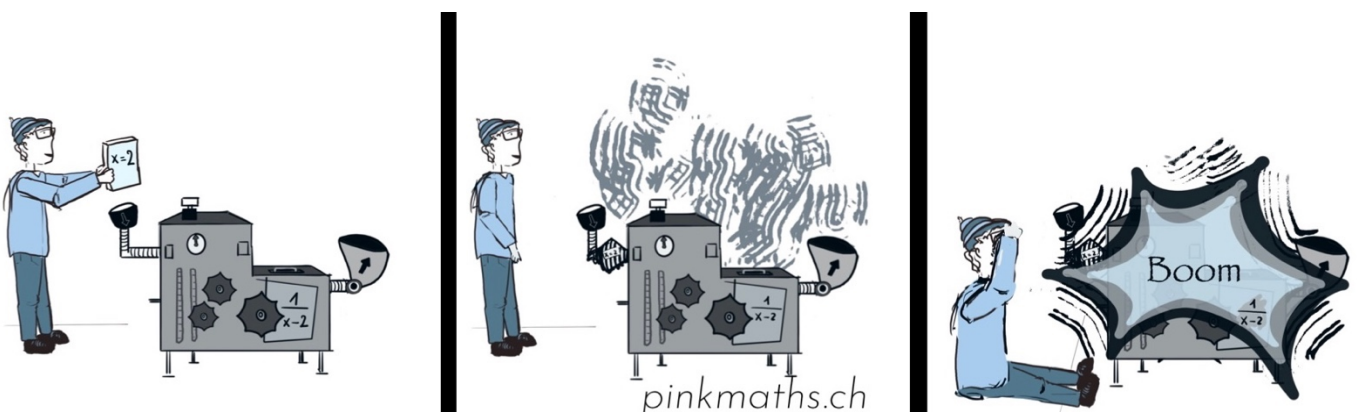
L'ensemble des éléments de départ pour lesquels $f(x)$ est définie s'appelle **domaine de définition** de la fonction f , noté D_f . C'est un sous-ensemble de \mathbb{R} :

$$D_f \subset \mathbb{R}$$

Dans l'exemple : $D_f =$

Définitions :

- Le **domaine de définition** (ou ensemble de définition) d'une fonction f est l'ensemble des nombres appartenant à \mathbb{R} qui ont une image par f . Cet ensemble est noté D_f .
- Le **graphique de f** est la représentation géométrique des couples de coordonnées $(x; f(x))$ où $x \in D_f$.



Rappels concernant des domaines particuliers :

<p>1) Le dénominateur d'une fraction</p> <p>.....</p>	<p>Exemple : $f(x) = \frac{x}{x-2}$</p> <p>$D_f =$</p>
<p>2) Les racines paires</p> <p>.....</p>	<p>Exemple : $f(x) = \sqrt{x-3}$ (ou $g(x) = \sqrt[6]{x-3}$)</p> <p>$D_f =$</p>



Exercice : Quel est le domaine de la fonction suivante :

$$f(x) = \frac{\sqrt{x}}{x-1} \quad D_f =$$

Méthode de travail

Pour réviser, il ne faut pas négliger la théorie !

Elle est remplie d'exemples pour comprendre les définitions!

Exemples :

$$1) f: \begin{cases} \mathbb{R} \rightarrow \mathbb{R} \\ x \mapsto \frac{1}{3x+6} \end{cases}$$

La source (ensemble de départ) est :

Le but (ensemble d'arrivée) est :

Le domaine de définition est :

L'image de 4 est :

Une préimage de $\frac{1}{9}$ est :

$$2) g: \begin{cases} \mathbb{R} \rightarrow \mathbb{R} \\ x \mapsto \sqrt{x} \end{cases}$$

La source est : Le but est :

Le domaine de définition est : L'image de 4 est :

Une préimage de 6 est : Y en a-t-il une autre ?

$$3) h: \begin{cases} \mathbb{R} \rightarrow \mathbb{R} \\ x \mapsto x^2 \end{cases}$$

La source est : Le but est :

Le domaine de définition est :

L'ensemble des préimages de 36 est :

$$4) \text{ Considérons la fonction de } \mathbb{R} \text{ dans } \mathbb{R} \text{ donnée par l'expression fonctionnelle } f(x) = x^2 + 5$$

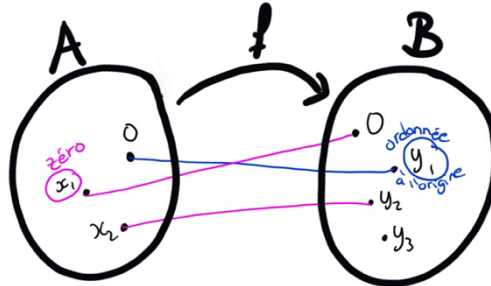
L'image de 3 est : L'image de -2 est :

L'ensemble image de f est l'intervalle $[5; +\infty[$:



Définitions :

- **L'ordonnée à l'origine** d'une fonction réelle f est l'image de 0. Elle se note : $f(0)$.
- Les **zéros** d'une fonction réelle f est l'ensemble des préimages de 0. Autrement dit, c'est l'ensemble des nombres x ayant 0 comme image.



Exemples :

1. On considère la fonction : $f: \begin{cases} \mathbb{R} \rightarrow \mathbb{R} \\ x \mapsto 5x - 2 = f(x) \end{cases}$

- Calculer l'ordonnée à l'origine de f :
- Calculer l'ensemble des zéros de f :
- Calculer l'image de 2 par f :
- Y'a-t-il une préimage de 2 par f ?
- Quelle est la valeur de f en 2 ?
- Y a-t-il des préimages de -2 par f ?
- Calculer $f(3)$:
- Calculer ${}^r f(3)$:
- Calculer ${}^r f(-2)$:



2. $f: \begin{cases} \mathbb{R} \rightarrow \mathbb{R} \\ x \mapsto \frac{1}{3x+6} \end{cases}$

- Calculer l'ordonnée à l'origine de f :
- Calculer l'ensemble des zéros de f :
- Déterminer le domaine de définition de f :

3. $g: \mathbb{R} \rightarrow \mathbb{R}$
 $x \mapsto \sqrt{x}$

- a) Calculer l'ordonnée à l'origine de f :
- b) Calculer l'ensemble des zéros de f :

➤ **Analyse Série 1 exercices 5 à 12**

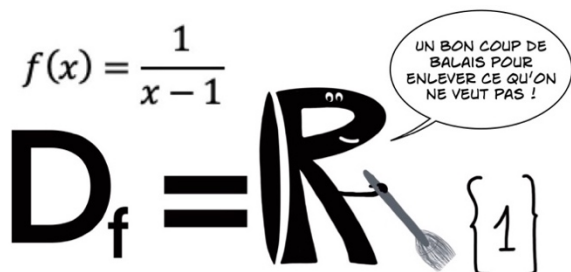
Méthode de travail

Faire les exercices sur des feuilles à part même si cela semble trop facile.

Pour bien réviser, il ne faut pas relire mais refaire les exercices.

Sinon, cela ne rentre pas dans la mémoire à long terme.

Il faut comprendre, s'entraîner et ne pas oublier donc continuer l'entraînement.



Que peut-on trouver dans la table CRM ?

Fonction réelle d'une variable réelle

On note f et g deux fonctions réelles d'une variable réelle x .

L'image de x par la fonction f est notée $f(x)$.

L'ensemble de définition de la fonction f , noté D_f , est l'ensemble des nombres réels qui ont une image par f .

L'ensemble image de la fonction f , noté $Im(f)$, est l'ensemble de toutes les images par f des éléments de D_f .

Le graphe de la fonction f est l'ensemble des couples $(x; f(x))$, où $x \in D_f$. La représentation graphique de la fonction f est la courbe d'équation cartésienne $y = f(x)$ dans un plan muni d'un système d'axes perpendiculaires.

Caractéristiques d'une fonction

Zéro

Le nombre a est un zéro de la fonction f si $f(a) = 0$

Réviser ces notions en vidéos ?



d) Lecture et interprétation d'un graphique

Définition :

Soit $f: D_f \rightarrow \mathbb{R}$ une fonction.

Le graphe de f est l'ensemble des couples $(x; y)$ tels que x appartient à D_f et $y = f(x)$.

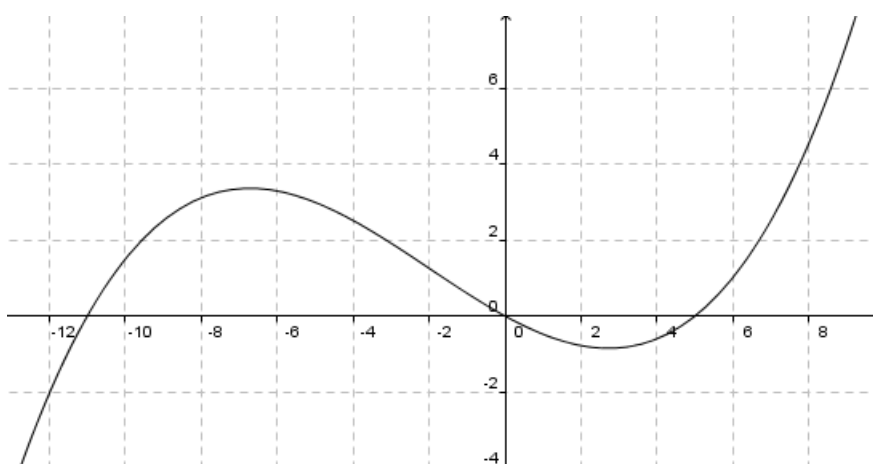
On peut représenter le graphe (en partie) d'une fonction dans un système d'axes.

Un point $(x; y)$ situé sur la courbe satisfait $y = f(x)$.

La valeur de x se lit sur l'axe horizontal, appelé abscisse ou l'axe Ox

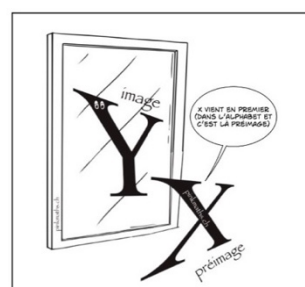
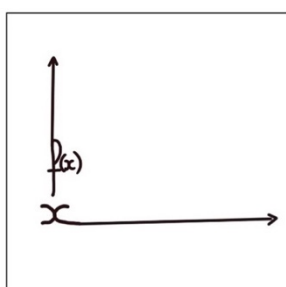
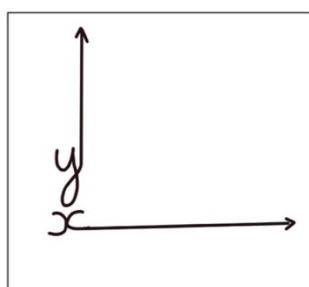
La valeur de y ou $f(x)$ se lit sur l'axe vertical, appelé ordonnée ou l'axe Oy .

Exercice : Pour la fonction partiellement représentée :



- Déterminer les coordonnées des points d'intersection entre l'axe horizontal et la fonction. Que peut-on en déduire pour f ?
- Donner un encadrement à l'unité pour $f(-7)$
- Est-ce que f est définie en -15 ?
- Combien de préimages est-ce que 1 possède au minimum ?

➤ Analyse Série 1 exercices 6 à 16



e) Exemple² de fonction représentant une situation « concrète »

Diverses règles sont utilisées pour déterminer le dosage pour enfant d'un médicament en pourcentage du dosage pour adulte. Ces règles sont données en fonction de l'âge a d'un enfant de 2 à 13 ans.

Parmi ces règles, on trouve :

$$\text{La règle de Young : } Y(a) = \frac{100 \cdot a}{a+12}$$

$$\text{La règle de Cowling : } C(a) = \frac{100}{24}(a + 1)$$

Compléter le tableau suivant puis, à l'aide de ce tableau, répondre aux questions ci-dessous.

a	2	3	4	5	6	7	8	9	10	11	12	13
$Y(a)$												
$C(a)$												
$ Y(a) - C(a) $												

1) Pour quels âges la règle de Young produit-elle des dosages supérieurs à celle de Cowling ?



2) A quel âge ces dosages diffèrent-ils le plus ?

3) Quelle est alors la différence pour un dosage adulte de 10 ml ?

4) Quel pourcentage du plus petit dosage, cette différence représente-t-elle ?

² Notions élémentaires, p.12 ex 15

2. Droites

Ce chapitre est très important durant les 4 années de collège ! C'est pourquoi, même s'il a déjà été étudié au cycle, il est important de le revoir.

En deuxième année, vous reverrez ce chapitre en géométrie vectorielle dans le plan (2 dimensions).

En troisième année, vous reverrez ce chapitre en Analyse pour déterminer la droite tangente à une fonction et aussi en géométrie vectorielle dans l'espace (3 dimensions).

En 4e année ce chapitre sera utilisé aussi en analyse.



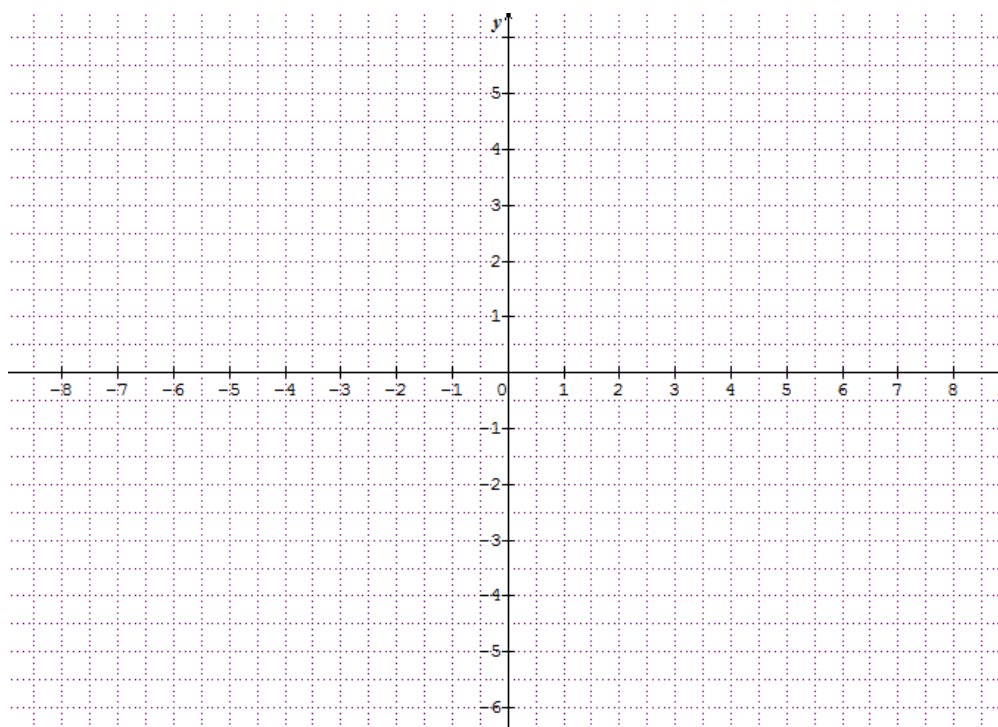
a) L'application linéaire (passe par l'origine)

Rappel de la représentation graphique de la fonction f définie par :

$$f(x) = x$$

ou autrement dit de la droite d'équation $y = x$:

x	
y	

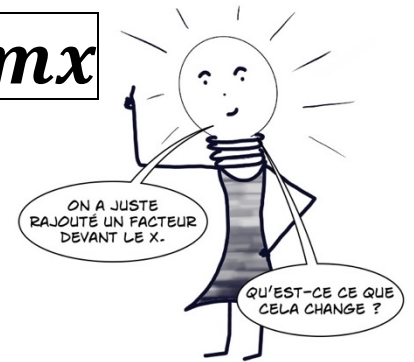
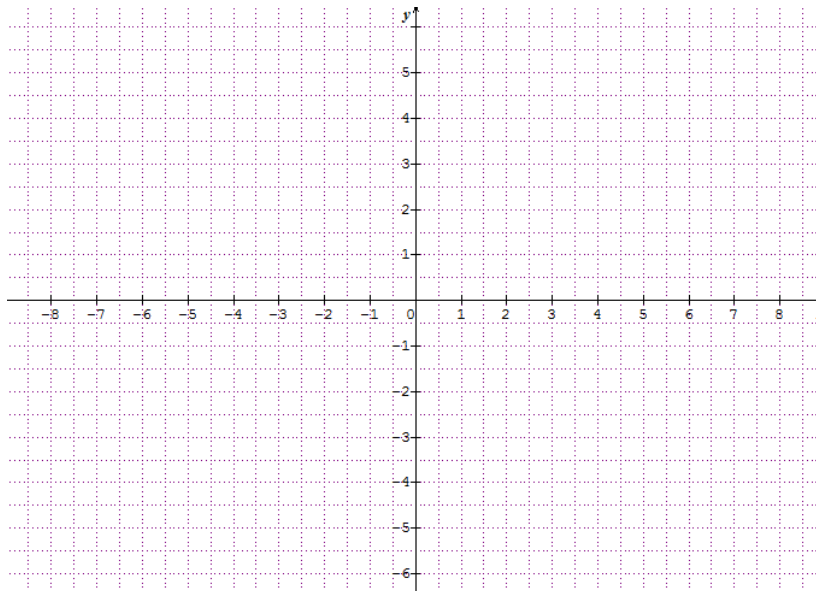


Particularités :

$$f(x) = mx \text{ ou } y = mx$$

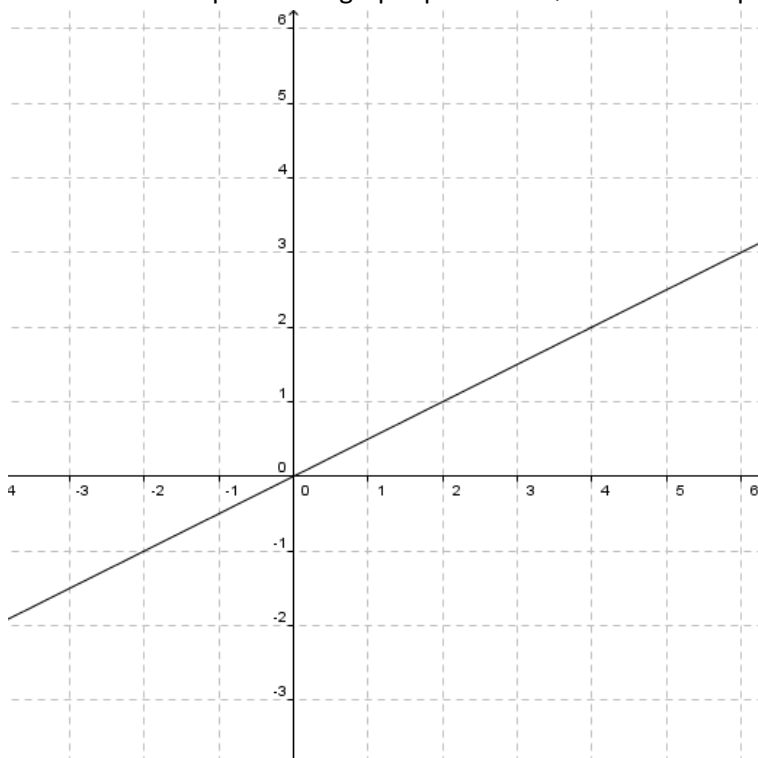
Soit f définie par $f(x) = 3x$ ou autrement dit soit l'équation $y = 3x$.

Représentation graphique des points $(x; y)$ qui satisfont cette équation :



Le facteur 3 correspond à :

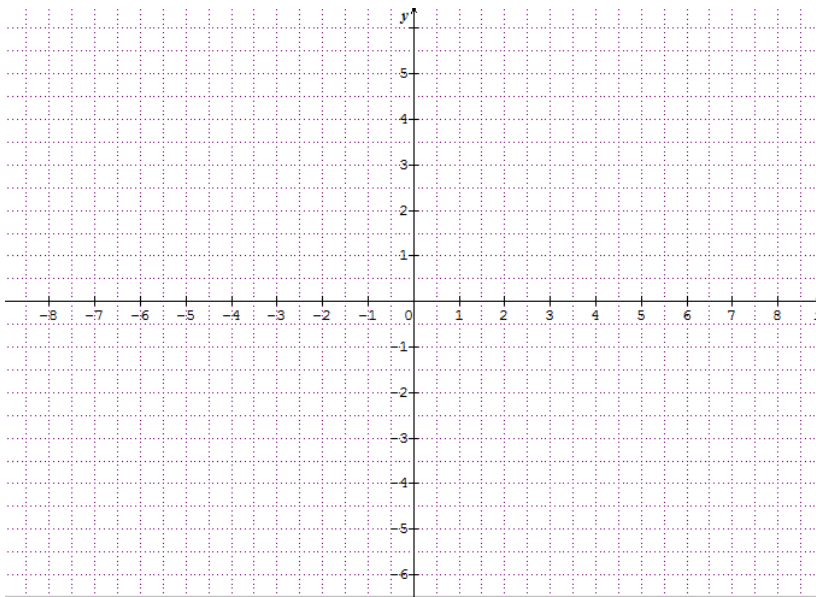
Soit la droite d représentée graphiquement. Quelle est son équation $d: y = ?$



b) L'application affine (ne passe pas par l'origine)

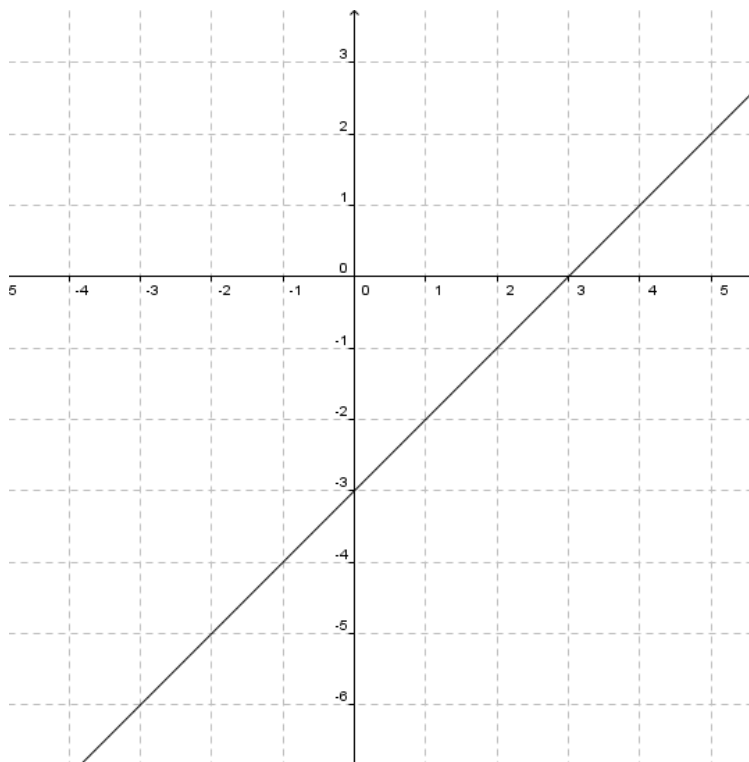
$$f(x) = x + h$$

Soit f définie par $f(x) = x + 2$ ou autrement dit soit l'équation $y = x + 2$.
Représentation graphique des points $(x; y)$ qui satisfont cette équation :



Le terme 2 correspond à :

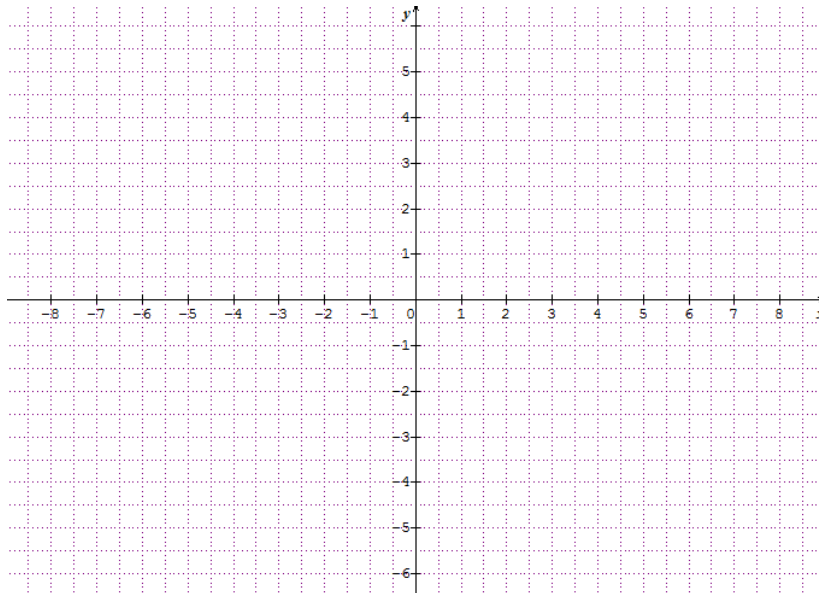
Soit la droite d représentée graphiquement. Quelle est son équation $d: y = ?$



$$f(x) = mx + h \text{ ou } y = mx + h$$

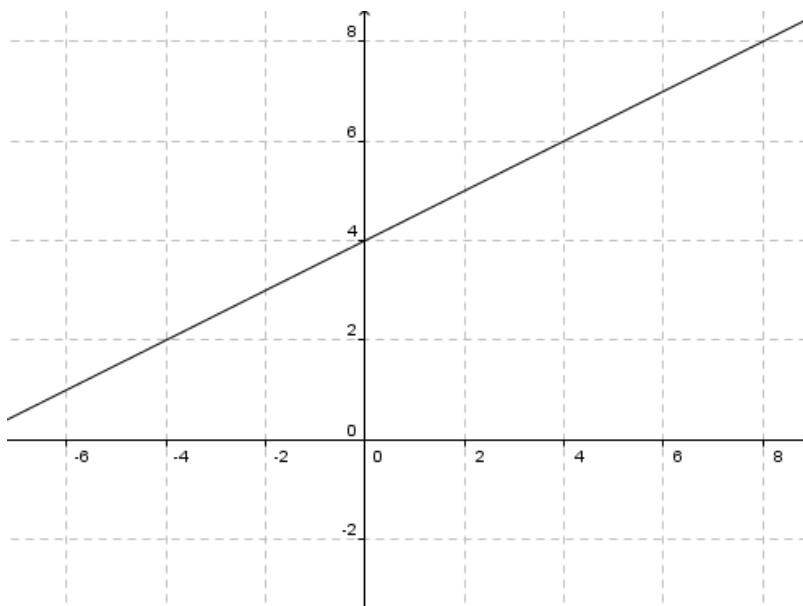
Soit f définie par $f(x) = 3x + 2$ ou autrement dit soit l'équation $y = 3x + 2$.

Représentation graphique des points $(x; y)$ qui satisfont cette équation :



Le facteur 3 et le terme 2 correspondant à :

Soit la droite d représentée graphiquement. Quelle est son équation $d: y = ?$

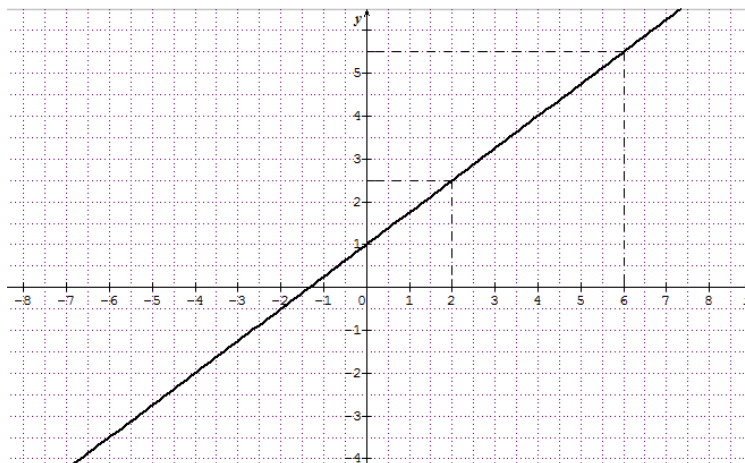


c) Points particuliers par calculs et graphique

Pour mieux comprendre les formules qui vont découler, nous allons prendre un exemple.

Considérons la droite représentée ci-dessous.

On voit qu'elle passe par les points $(0; 1)$, $(2; 2,5)$ et $(6; 5,5)$



Nous désirons connaître l'équation de cette droite par calculs. Commençons par déterminer la pente.

Définition : La **pente** d'une droite est le rapport $m = \frac{\Delta y}{\Delta x}$

où Δx est un accroissement selon l'axe Ox

et Δy l'accroissement correspondant selon l'axe Oy .

Soit $P_1(x_1; y_1)$ et $P_2(x_2; y_2)$ deux points sur la droite, la pente est :

$$m = \frac{y_2 - y_1}{x_2 - x_1} = \frac{y_1 - y_2}{x_1 - x_2}$$

Remarque : ce rapport est indépendant du choix des points P_1 et P_2 sur la droite.

Calculons la pente avec les deux points : $(0; 1)$ et $(2; 2,5)$:

$$m =$$

Attention à toujours avoir une fraction simplifiée au maximum avec des entiers.

Nous aurions pu prendre deux autres points : $(6; 5,5)$ et $(-4; -2)$:

On calcule :

$$m =$$



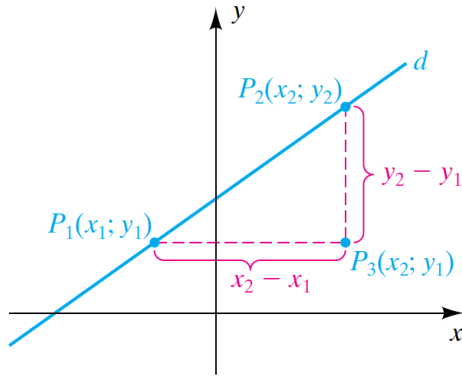
Définition :

Si $m \neq 0$ la fonction f définie par $f(x) = mx + h$ est appelée **fonction (polynômiale) du premier degré**.

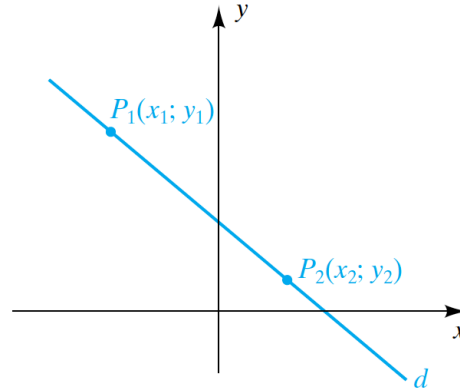
Deux cas peuvent alors se présenter :

(a) Pente positive (la droite monte)

(b) Pente négative (la droite descend)



Dans le cas où $m > 0$ on dit que la **droite est croissante**.



Dans le cas où la $m < 0$ on dit que la **droite est décroissante**.

Exemples : Compléter et barrer ce qui ne convient pas

(a) $d_1(x) = \frac{3}{2}x - 2$ est une droite car sa pente est

(b) $d_2(x) = -2x + 3$ est une droite croissante/décroissante car

(c) $d_3(x) =$ est une droite croissante car

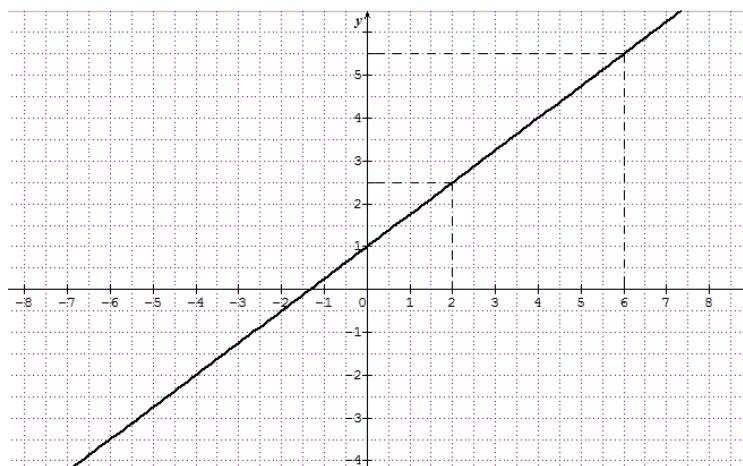
(d) $d_4(x) =$ est une droite linéaire décroissante car



Définition :

Le graphe de f est une droite qui passe par le point $(0 ; h)$ et h est appelée **l'ordonnée à l'origine**.
On peut calculer ce h à l'aide de $f(0)$.

Graphiquement, on peut lire l'ordonnée à l'origine comme la coordonnée en y du point d'intersection entre le graphe de f et l'axe vertical.



Pour l'ordonnée à l'origine, ce n'est pas compliqué puisque l'on peut clairement lire le point



Admettons que nous n'arrivons pas à le lire et que nous ne connaissons que deux points : $(2 ; 2,5)$ et $(6 ; 5,5)$. Nous avons déjà déterminé la pente par calcul.

Nous savons alors que l'équation de la droite ci-dessus sera de la forme :

$$f(x) = \frac{3}{4}x + h$$

Déterminons l'ordonnée à l'origine : Comme la droite passe par $(2 ; 2,5)$ et $(6 ; 5,5)$, on peut utiliser un point et écrire :

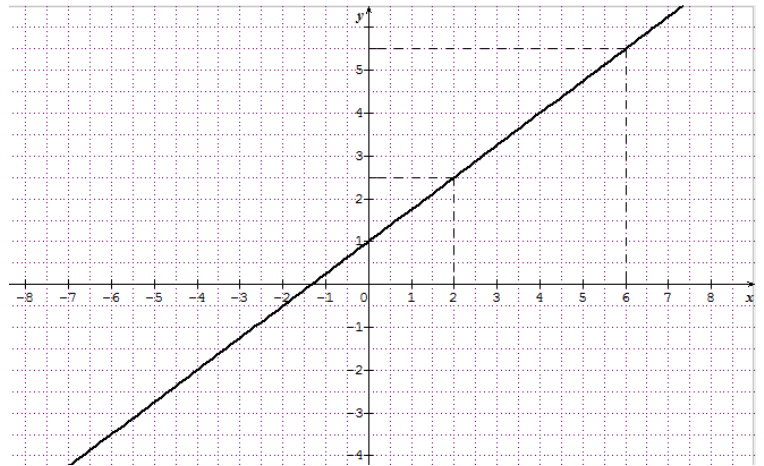
Nous avons donc trouvé que l'ordonnée à l'origine, h , vaut 1.

On peut alors écrire l'équation de la droite f : $f(x) =$ ou $y =$

Définition : Le **zéro d'une droite** revient à chercher la valeur de x lorsque $f(x) = 0$.

Graphiquement, il s'agit de la coordonnée en x du point d'intersection entre la fonction et l'axe horizontal.

Calculons le zéro de la droite $f(x) = \frac{3}{4}x + 1$:



Exercice : Déterminer par calculs (sans graphique) l'équation de la droite passant par les points $P_1(12; -4)$ et $P_2(-6; 8)$



➤ Analyse Série 2 exercices 1 à 7

d) Cas particuliers (droite verticale et droite horizontale)

Droite horizontale :

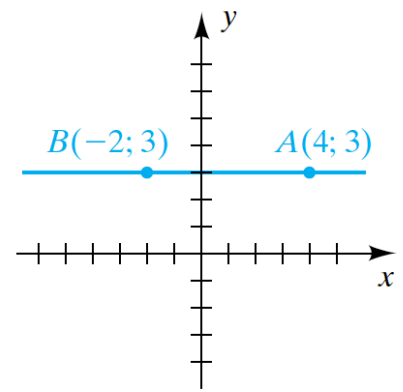
Définition :

Si $m = 0$ la fonction f alors définie par $f(x) = h$ ou $y = h$ est appelée **fonction constante**.

Illustration : $y = 2$



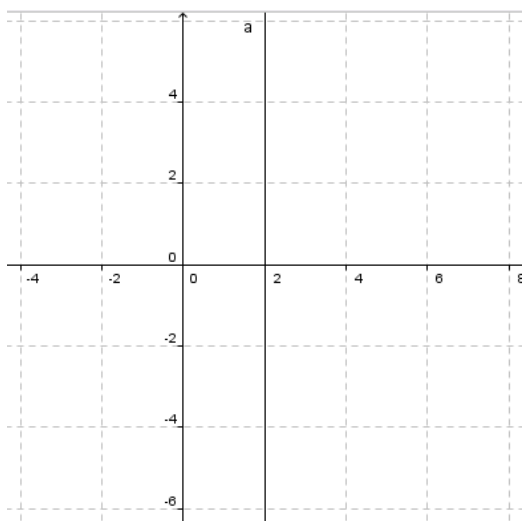
Exemple : Déterminer l'équation de la droite représentée ci-contre :



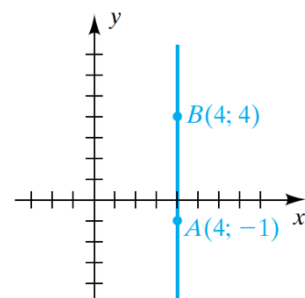
Droite verticale :

Définition : L'équation d'une **droite verticale** est : $x = k$.

Illustration : $x = 2$



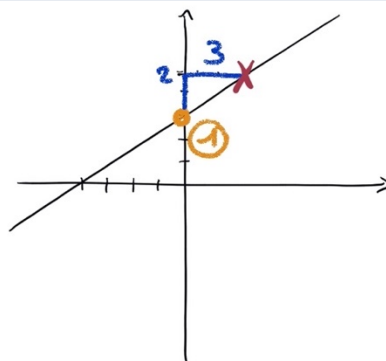
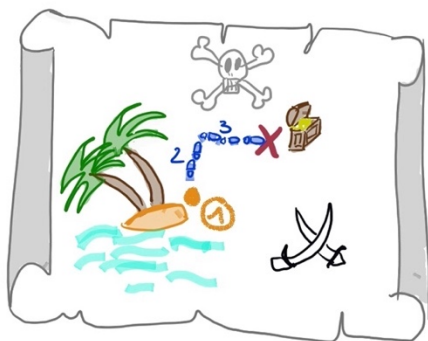
Exemple : Déterminer l'équation de la droite représentée ci-contre :



e) Représenter graphiquement une droite

Méthode : Si on connaît l'équation de la droite : $f(x) = mx + h$

- 1) Placer l'ordonnée à l'origine (h = intersection avec l'axe vertical)
- 2) Depuis l'ordonnée à l'origine, se décaler de la donnée de la pente (V/H)

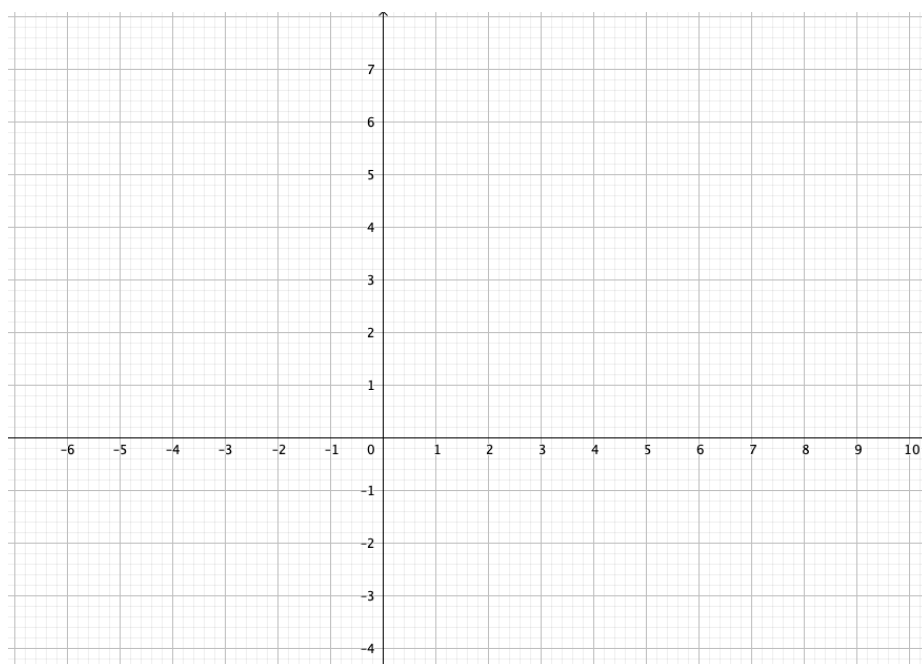


Méthode : Si on connaît deux points : $P_1(x_1; y_1)$ et $P_2(x_2; y_2)$

- 1) Placer les deux points
- 2) Relier les deux points à la règle, aussi loin qu'il y a des axes tracés.

Exemple : Représentez ci-dessous les droites : $d_1(x) = 2x - 4$

Et d_2 , une droite qui passe par les points $P_1(1; 2)$ et $P_2(-2; 6)$



➤ Notions élémentaires p.34 ex 10

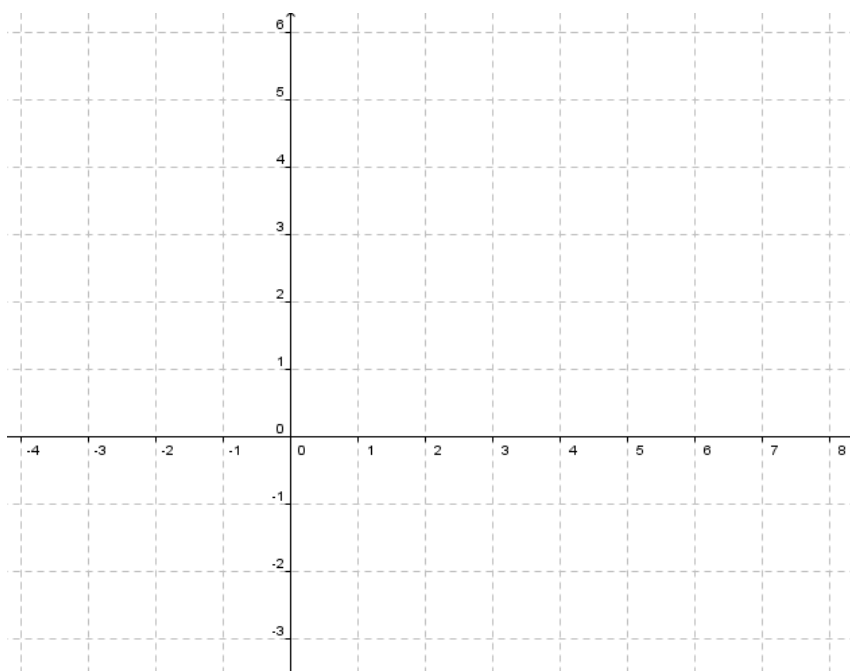
f) Intersection entre deux droites par calculs et graphique

Ce paragraphe est à travailler en parallèle avec celui d'algèbre.

Pour trouver le point d'intersection I des graphes de deux fonctions f et g , on est amené à résoudre l'équation $f(x) = g(x)$

Exemple 1 : Les graphes des fonctions f et g données par $f(x) = 2x + 3$ et $g(x) = -\frac{1}{2}x + 1$ se coupent en un point I

Représentons la situation graphiquement :



Exemple 2 : Chercher le point d'intersection entre $f(x) = 2x + 3$ et $g(x) = 0$

Exemple 3 : Chercher le point d'intersection entre $f(x) = 2x + 3$ et $g(x) = 2x - 2$

Exemple 4 : Chercher le point d'intersection entre $f(x) = 2x + 6$ et $g(x) = 2(x + 3)$

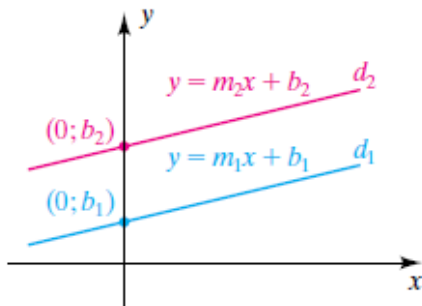
➤ **Analyse Série 2 exercice 8 à 11**

g) Donner l'équation d'une droite parallèle connaissant un point

Théorème sur la pente des droites parallèles :

Deux droites non verticales sont parallèles si et seulement si elles ont la même pente.

Illustration :



Exemple :

Déterminer l'équation de la droite $g(x) = mx + h$ passant par $P(5; -7)$ qui est parallèle à la droite $f(x) = -2x + \frac{4}{3}$

- Comme les droites f et g doivent être parallèles,
- On peut donc écrire : $g(x) =$
- Pour déterminer h , l'ordonnée à l'origine, nous allons utiliser la deuxième information de l'énoncé : "elle doit passer par le point P " :
- On a donc toutes les informations pour donner l'équation de la droite :

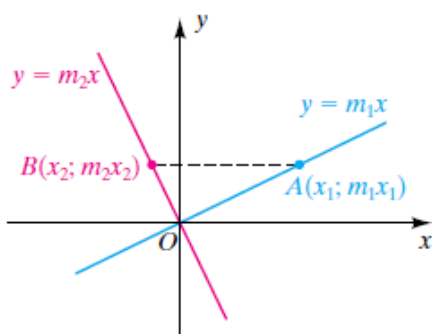
$$g(x) =$$

h) Donner l'équation d'une droite perpendiculaire connaissant un point

Théorème sur les pentes de droites perpendiculaires :

Deux droites de pente m_1 et m_2 sont perpendiculaires si et seulement si $m_1 \cdot m_2 = -1$

Illustration :



Reformulation de l'énoncé : Les pentes de deux droites perpendiculaires doivent être inverses et opposées l'une de l'autre : $m_1 = -\frac{1}{m_2}$

Exemple :

Déterminer l'équation de la droite passant par $P(5; -7)$ et perpendiculaire à la droite $f(x) = -2x + \frac{4}{3}$

- Puisque les droites doivent être perpendiculaires, la pente est connue :
- Il faut utiliser le point P pour déterminer l'ordonnée à l'origine :
- L'équation cherchée est donc : $d(x) =$

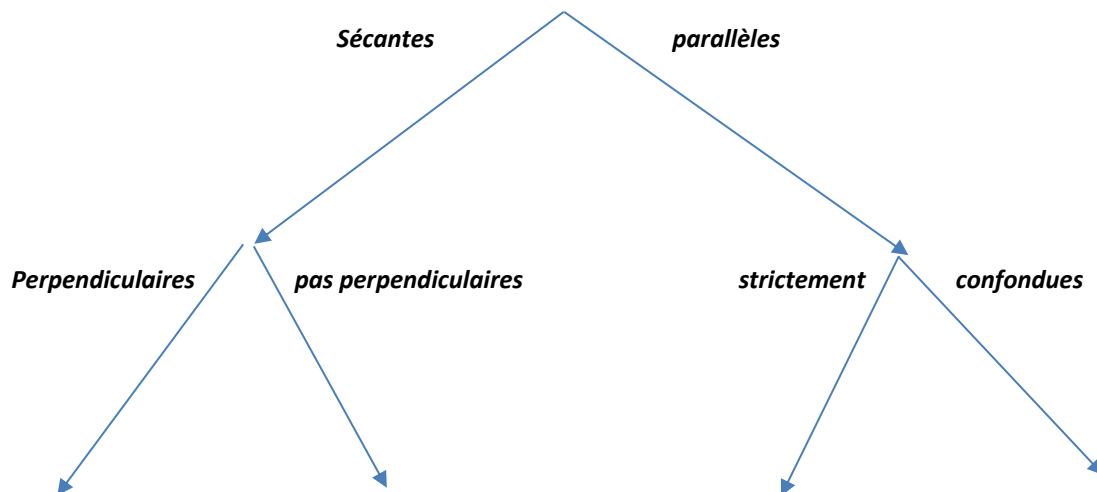


➤ **Analyse Série 2 ex 12 à 18 & 19 à 34**

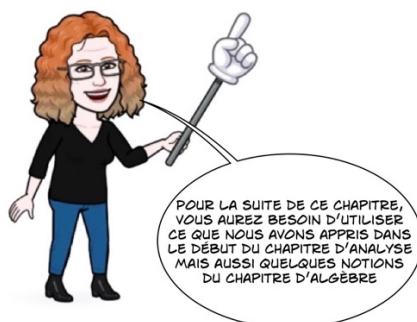
Mon résumé sur les droites :

Équation d'une droite :

Je cherche des exemples de deux droites à chaque situation :



Savoir-faire :	Polycopié	Séries	Livre (N.E.)
Notation correcte (point, fonction, etc.)		1 et 2	p.10 ex 10, p.11 p.33
Déterminer si on a une fonction ou une application.		AS1	p.11 ex 12
Déterminer une préimage, une image, l'ensemble de départ, l'ensemble d'arrivée, le domaine de définition, les zéros, l'ordonnée à l'origine d'une fonction : par calcul et lecture graphique			p.11 ex 13 à p.12 ex13 ex 17
Déterminer l'équation algébrique d'une droite et la représenter graphiquement		AS2	p.33- ex 1-3 p. 34 ex 9-10
Déterminer <u>algébriquement</u> et représenter <u>graphiquement</u> des droites parallèles ou perpendiculaires		AS2 ex 12 à 18 Ex 31	/
Résoudre <u>graphiquement</u> des inéquations de degré un	/	AS2 ex 19-20, ex 30-31	p.33 ex 1
Résoudre des problèmes qui amènent à étudier des droites (intersection, etc.)	/	AS2 ex 21 à 26 Ex 32	p. 36-37 ex 21 à 25



Algèbre :

Savoir-faire :	Polycopié	Séries	Brochures (jaune-rouge)
Résoudre des équations de degré 2			
Méthode par factorisation avec identités (grille)		ALS9-10	p.8-2
Méthode par identité $A^2 - B^2$ et théorème du produit nul		/	p.8-3
Méthode compléter le carré		ALS11 ex 12-13	p.9-1 p. 9-6

3. Fonctions du deuxième degré

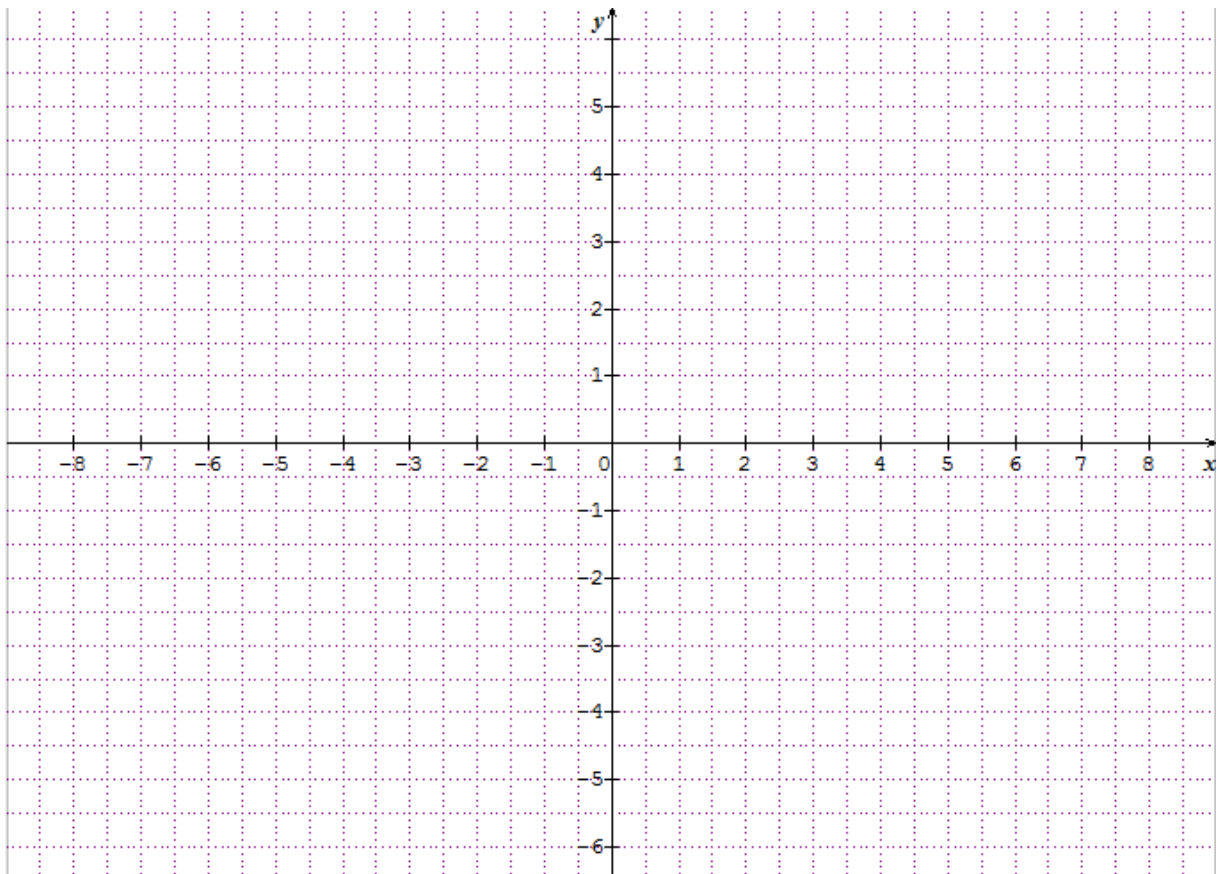
Pour ce paragraphe, vous aurez besoin des notions du cours d'algèbre

a) Définition et représentation graphique

Définition : Une **fonction polynômiale du deuxième degré** est une fonction f donnée par $f(x) = ax^2 + bx + c$, avec $a, b, c \in \mathbb{R}$ et $a \neq 0$

Le graphe d'une fonction polynômiale du deuxième degré est appelé **parabole**.

Représenter graphiquement la fonction $f(x) = x^2$



Représenter sur le même graphique les fonctions suivantes :

$$g(x) = -x^2 \quad h(x) = \frac{1}{2}x^2 \quad i(x) = x^2 - 4$$



b) Cherchons une méthode : Travail de groupe

a) **Représenter graphiquement** (au crayon) les fonctions définies ci-dessous. (Choisir la graduation des axes de manière appropriée. Il vaut peut-être mieux d'abord faire des esquisses avant de faire une représentation plus précise)

$$1. f_1(x) = 4x^2 - 12x + 5$$

$$2. f_2(x) = -x^2 - x + 6$$

$$3. f_3(x) = 4x^2 - 36x + 81$$

$$4. f_4(x) = x^2 - 8x + 23$$



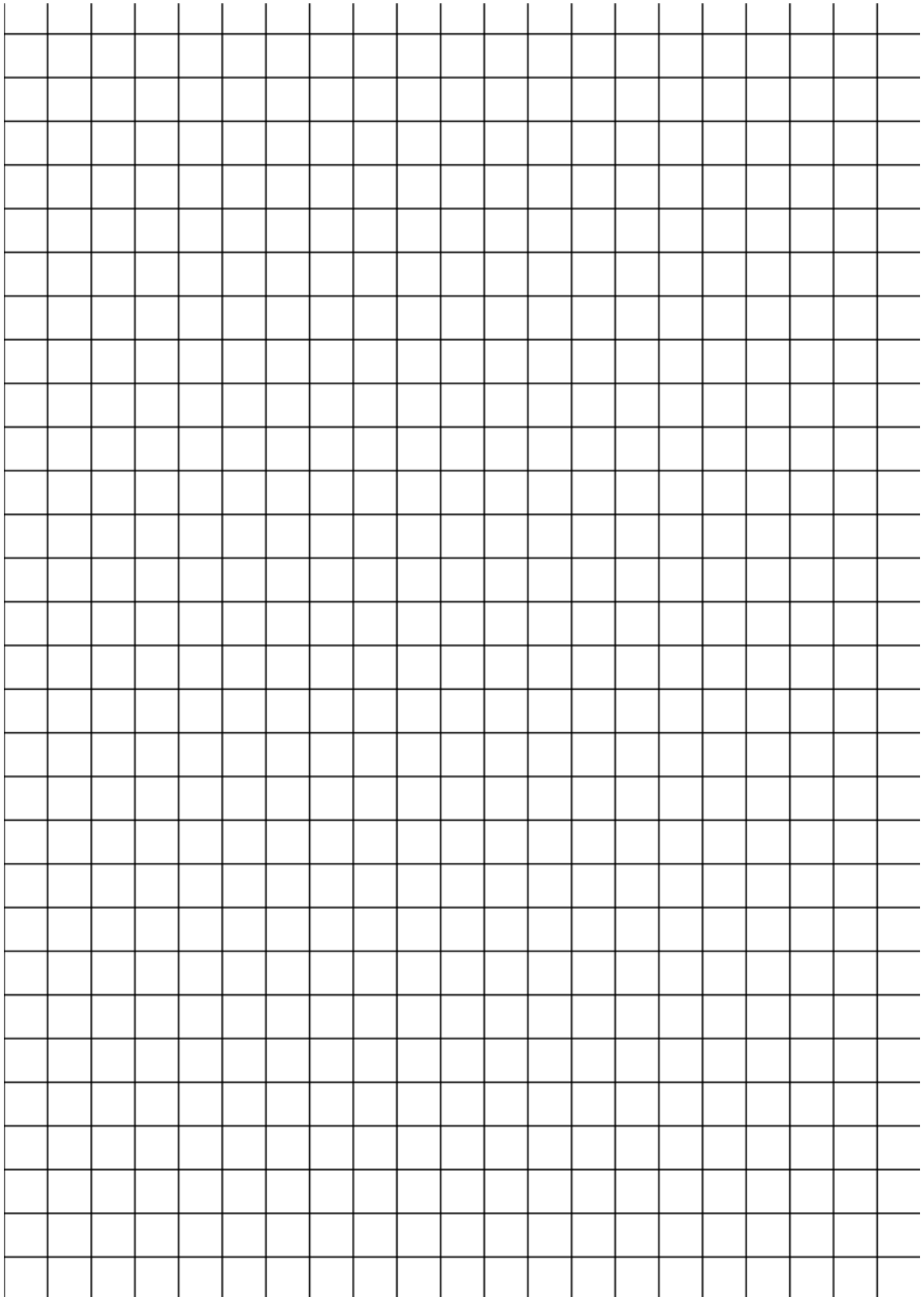
c) Pour chaque fonction, **calculer** (algébriquement) :

- le(s) zéro(s),
- l'ordonnée à l'origine et
- factoriser (si possible) ou complétion du carré

c) Essayer de donner une **méthode** qui permette d'esquisser le graphe (graphiquement, où lire/placer les résultats trouvés algébriquement) d'une fonction du deuxième degré (c'est-à-dire une méthode qui permet de faire figurer sur le graphe les « points qui caractérisent » la fonction et « l'allure globale » de la fonction et qui soit moins fastidieuse que la traditionnelle méthode du « calculer des coordonnées de points à la pelle et relier »). Cette méthode doit répondre aux questions :

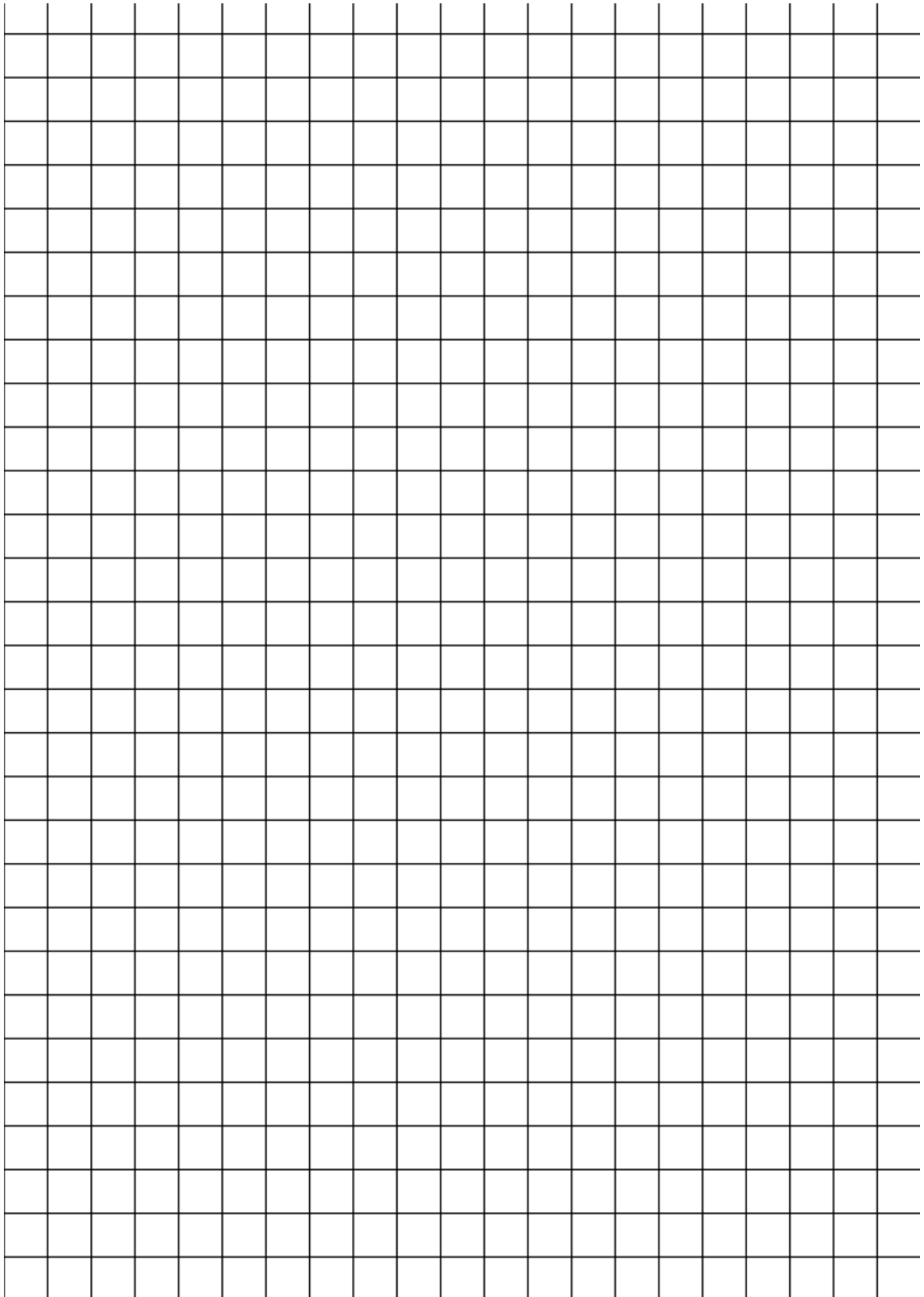
- Où lire les zéros ? (Représentation graphique et équation)
- Où lire l'ordonnée à l'origine ? (Représentation graphique et équation)
- Comment savoir si on aura une forme U ou \cap ?
- Où est l'axe de symétrie ? (Représentation graphique et équation ?)
- Quel lien entre la factorisation (ou complétion du carré) et la représentation graphique ?

1. $f_1(x) = 4x^2 - 12x + 5$



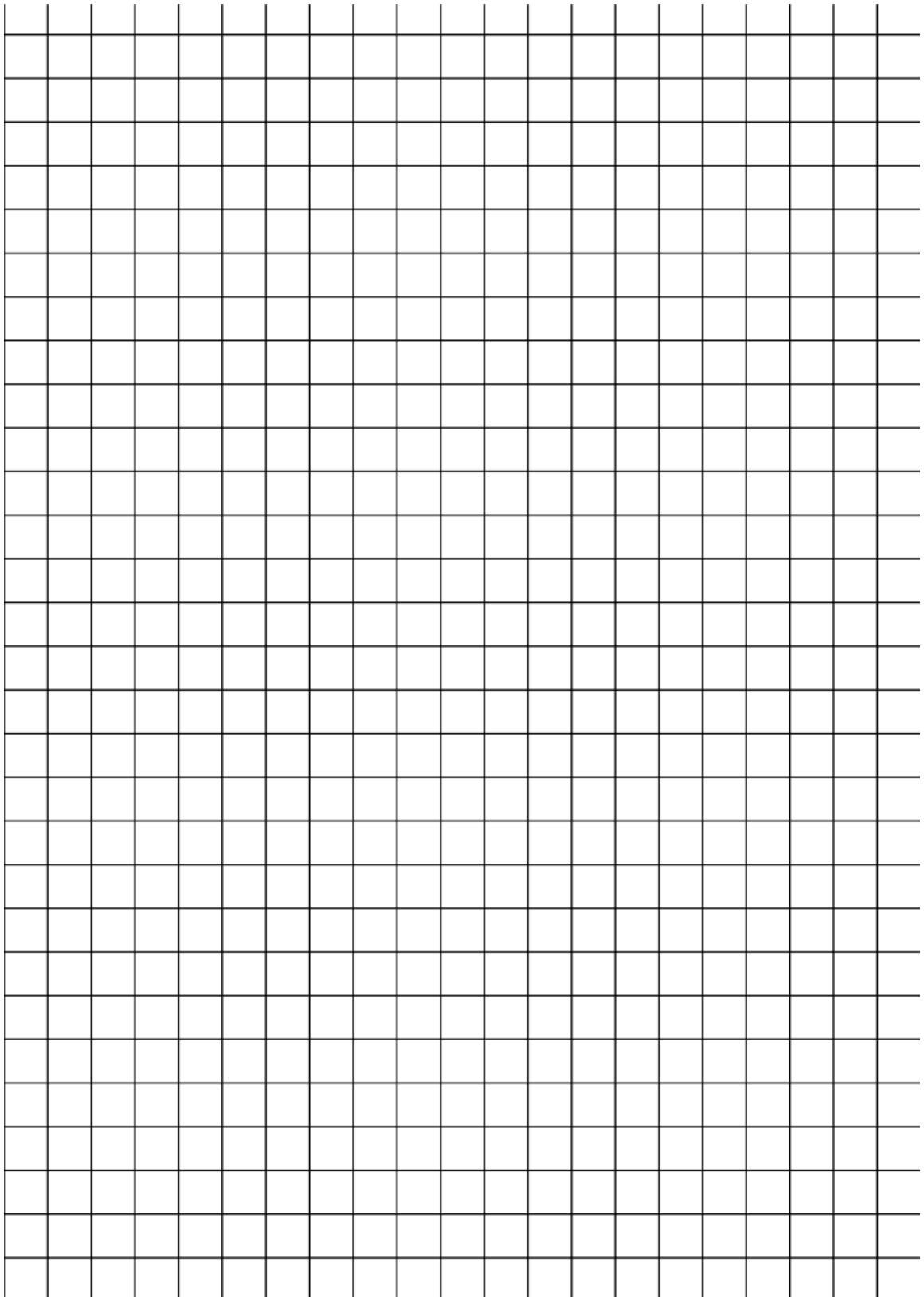
$f_1(x) = 4x^2 - 12x + 5$	
Algébriquement (les calculs)	Graphiquement (où lire ?)
Les zéros	
L'ordonnée à l'origine	
Forme U ou ∩ ?	
Axe de symétrie et sommet	
Factorisation	

2. $f_2(x) = -x^2 - x + 6$



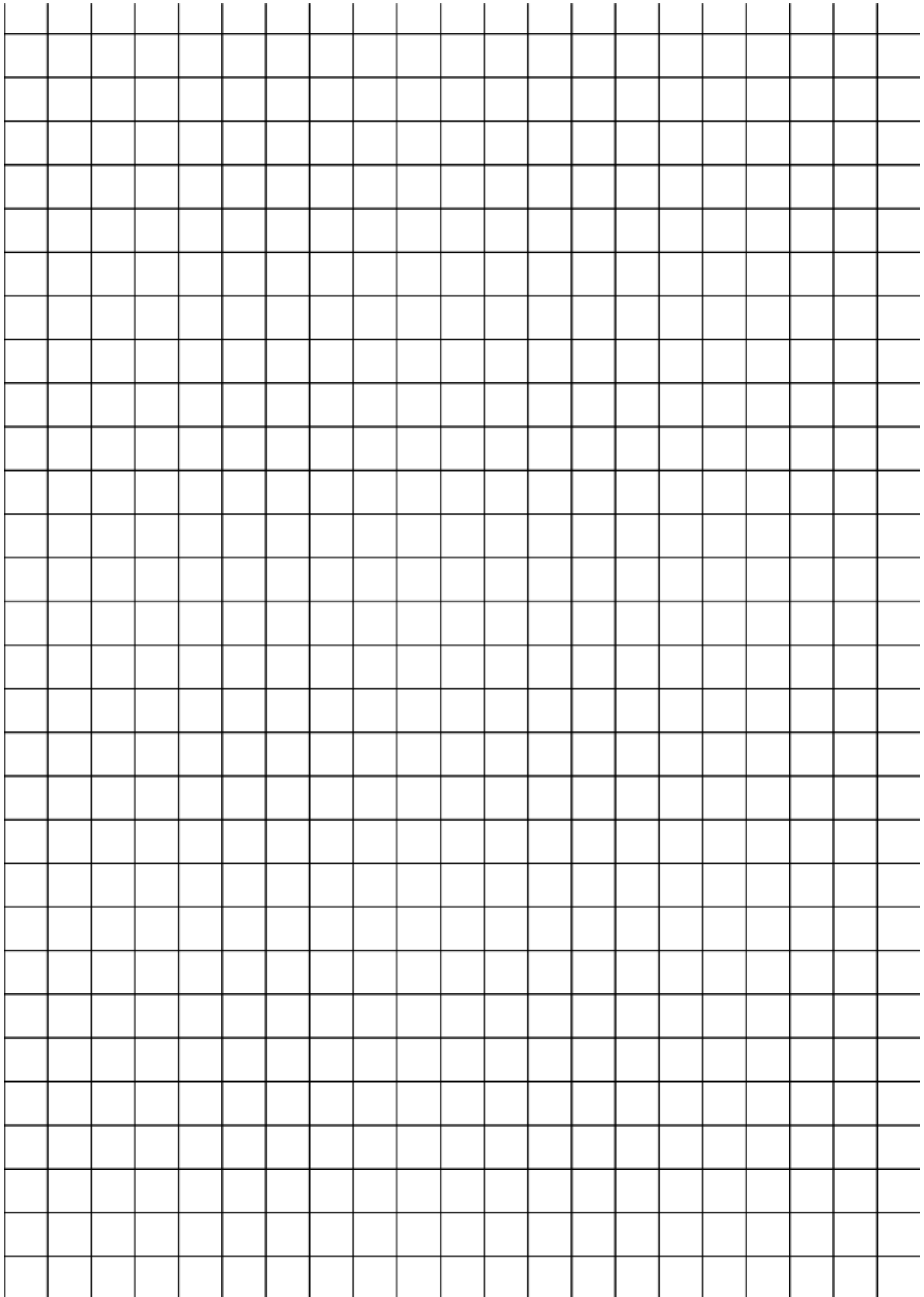
$f_2(x) = -x^2 - x + 6$	
Algébriquement	Graphiquement
Les zéros	
L'ordonnée à l'origine	
Forme U ou n ?	
Axe de symétrie et sommet	
Factorisation	

3. $f_3(x) = 4x^2 - 36x + 81$



$f_3(x) = 4x^2 - 36x + 81$	
Algébriquement	Graphiquement
Les zéros	
L'ordonnée à l'origine	
Forme U ou ∩ ?	
Axe de symétrie et sommet	
Factorisation	

4. $f_4(x) = x^2 - 8x + 23$



$f_4(x) = x^2 - 8x + 23$	
Algébriquement	Graphiquement
Les zéros	
L'ordonnée à l'origine	
Forme U ou n ?	
Axe de symétrie et sommet	
Factorisation	

c) Mes observations / Ma méthode :

$f(x) = ax^2 + bx + c$	
Algébriquement	Graphiquement
Les zéros	
L'ordonnée à l'origine	
Forme \cup ou \cap ?	
Axe de symétrie	
Factorisation	

d) Étude complète de la fonction

Soit f définie par $f(x) = ax^2 + bx + c$ (avec $a \neq 0$)

Zéros :

Pour trouver les zéros de f il faut résoudre

La fonction possède deux zéros distincts si

La fonction possède un seul zéro si

La fonction ne possède pas de zéro si

Axe de symétrie :

Cas 1 : Si la fonction possède deux zéros, il est facile de deviner où se trouve l'axe de symétrie :

Cas 2 : Si la fonction possède un seul zéro, trouver la position de l'axe de symétrie est encore plus simple :

Cas 3 : Si la fonction ne possède pas de zéro la position de l'axe de symétrie s'obtient par la même formule que dans les deux cas précédents.

Démonstration :

L'axe de symétrie d'une parabole peut se déterminer facilement. L'idée est de placer le sommet en un point x .

Illustration :

On remarque que les points $x + d$ et $x - d$ auront la même image, pour $d > 0$. A l'aide de l'équation de la parabole $f(x) = ax^2 + bx + c = y$, on peut alors injecter les deux points dans l'équation :

$$\begin{aligned} a(x + d)^2 + b(x + d) + c &= a(x - d)^2 + b(x - d) + c \\ \Leftrightarrow ax^2 + 2adx + ad^2 + bx + bd + c &= ax^2 - 2adx + ad^2 + bx - db + c \\ \Leftrightarrow 2adx + bd &= -2adx - db \\ \Leftrightarrow 4adx &= -2bd \\ \Leftrightarrow x &= -\frac{2bd}{4ad} = -\frac{b}{2a} \end{aligned}$$

Ainsi, l'abscisse de l'axe de symétrie se trouve en $x = -\frac{b}{2a}$.

Sommet :

Le sommet du graphe de la fonction f est situé sur l'axe de symétrie, il est donc donné par :

$$\text{On peut vérifier que } ax^2 + bx + c = a \left(x + \frac{b}{2a} \right)^2 - \frac{b^2 - 4ac}{4a}$$

Toute fonction du 2^e degré peut donc s'écrire sous la forme :

$$f(x) = a(x - h)^2 + k, \text{ avec } h = -\frac{b}{2a} \text{ et } k = -\frac{b^2 - 4ac}{4a}.$$

Son graphe est une parabole de sommet $S(h; k)$.

Vers le haut ou vers le bas ? (sans démonstration)

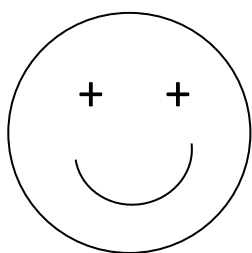
Une parabole est de la forme $f(x) = ax^2 + bx + c = y$

Le coefficient a désigne l'orientation de la parabole :

Si $a > 0$: (coefficient positif) La parabole est convexe (en forme de U)

Si $a < 0$: (coefficient négatif) La parabole est concave (en forme de \cap)

Truc mnémotechnique : Des yeux en forme du signe du coefficient et la bouche en forme du sens de la parabole.



Phrase accompagnatrice : « C'est CON d'être **VEXÉ**, Souris. »

Phrase assez vulgaire mais qui a pour effet de rappeler le sens **convexe**.

On parle intuitivement de "parabole qui sourit"

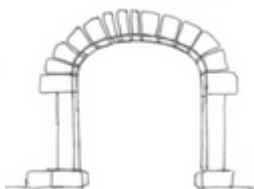
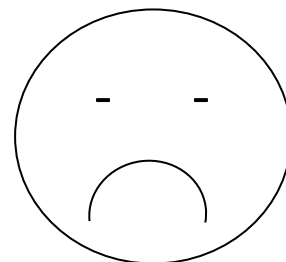


Image associée : « porte de la **cave** » pour «con**CAVE** »

On parle intuitivement de "parabole qui pleure"



- **Analyse Série 3**

e) Résumé :

	Forme développée	Forme Factorisée	Forme canonique
Forme	$y = f(x) = ax^2 + bx + c$	$y = f(x) = a(x - x_1)(x - x_2)$	$y = f(x) = a(x - h)^2 + k$
Sommet	$h = -\frac{b}{2a} \quad k = f(h)$	$h = \frac{x_1+x_2}{2} \quad k = f(h)$	h et k
Zéros	$x_{1,2} = \frac{-b \pm \sqrt{b^2 - 4ac}}{2a}$	x_1 et x_2	$x = h \pm \sqrt{-k/a}$

Exemple : Étudier la fonction

$$f(x) = \frac{1}{2}x^2 - 3x - \frac{7}{2} = (x - \quad)(x - \quad) = (x - \quad)^2 +$$

Forme : convexe concave

Axe de symétrie : $x = -\frac{b}{2a} =$

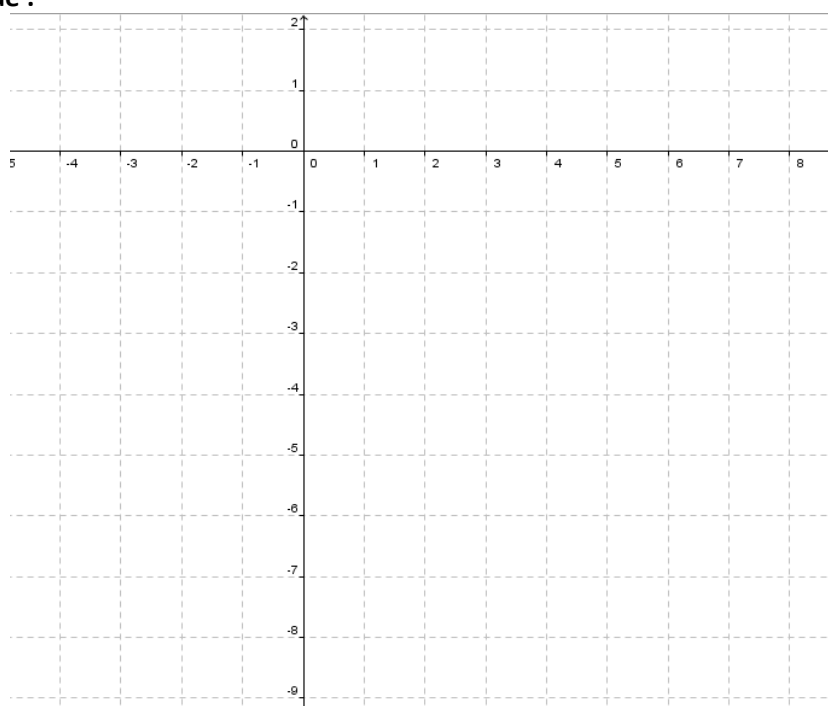
Sommet : $\left(-\frac{b}{2a}; f\left(-\frac{b}{2a}\right)\right) =$

Intersection avec les axes

- Ordonnée à l'origine : $f(0) =$ donc $f \cap Oy = \{(0; \quad)\}$

- Zéros : $\Delta = b^2 - 4ac =$
 $x_1 = \frac{-b + \sqrt{\Delta}}{2a} =$ $x_2 = \frac{-b - \sqrt{\Delta}}{2a} =$
 donc $f \cap Ox = \{(\quad; 0); (\quad; 0)\}$

Représentation graphique :

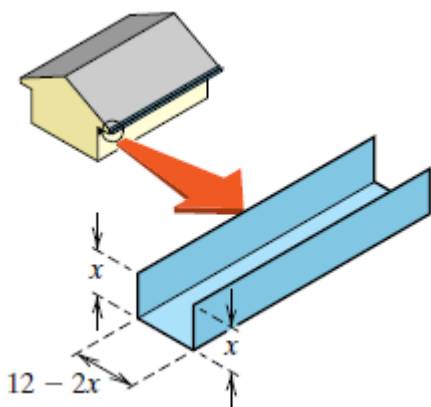
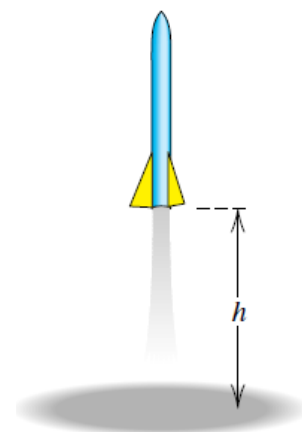


f) Mise en équation de problèmes courants

Pour développer ce paragraphe, nous allons prendre deux exemples et des exercices

Exemple de problème : Une fusée jouet est lancée verticalement depuis le sol, comme le montre le dessin ci-contre. Si la vitesse initiale est de 36 m/s et si la seule force agissante est la force d'attraction, la hauteur h (en m) de la fusée au-dessus du sol après t secondes est donnée par $h = -4,9t^2 + 36t$.

A quelle hauteur maximum sera la fusée et à quel temps ?



Exemple 2 : On veut faire une gouttière avec une longue feuille de métal de 12cm de large en pliant les deux longs côtés et en relevant perpendiculairement à la feuille.

Quelle hauteur doivent avoir les côtés relevés pour que la gouttière ait une contenance maximale ?



4. Fonction racine carrée

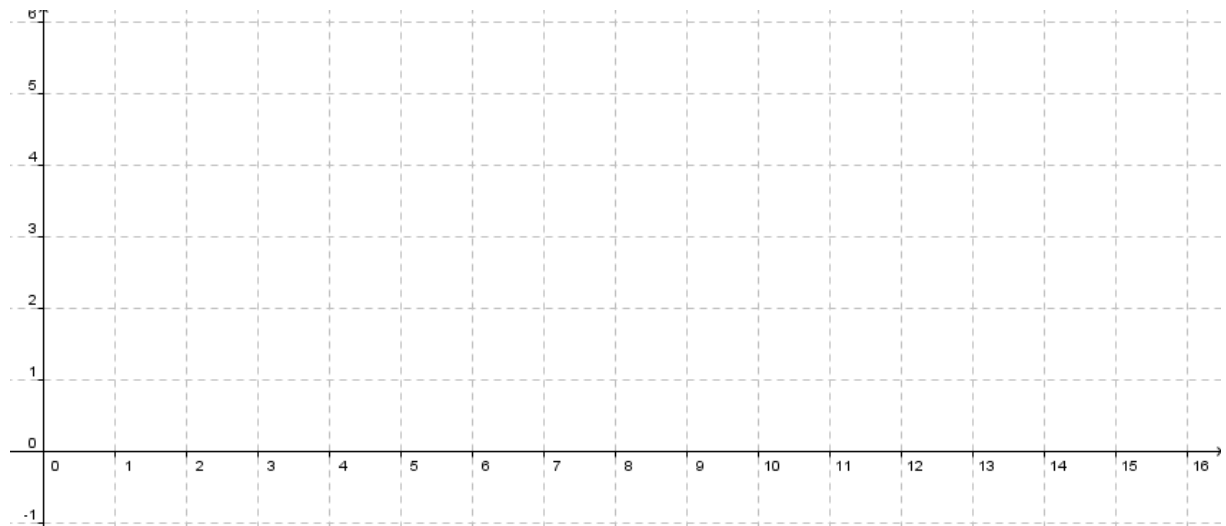
Définition :

La fonction **racine carrée** est définie par : $f: \begin{cases} \mathbb{R}_+ \rightarrow \mathbb{R}_+ \\ x \mapsto \sqrt{x} \end{cases}$

Calculons quelques images

x	
\sqrt{x}	

Représentation graphique :



Exercice :

1) Quel sera le domaine de la fonction $g(x) = \sqrt{x-3}$?

2) Calculer quelques images pour ensuite représenter graphiquement la fonction g sur le même graphique que la fonction f



➤ **Analyse Série 5 ex 1**

Point d'intersection et point d'intersection virtuels de certaines fonctions

Lorsque nous cherchons le point d'intersection entre une fonction irrationnelle et une autre fonction, il faut (comme vu en Algèbre) passer l'égalité au carré ce qui ajoute des **solutions virtuelles**. Nous allons étudier sa signification géométrique.

Exemple : Trouver le point d'intersection entre $f(x) = \sqrt{x+1}$ et $g(x) = -x+1$

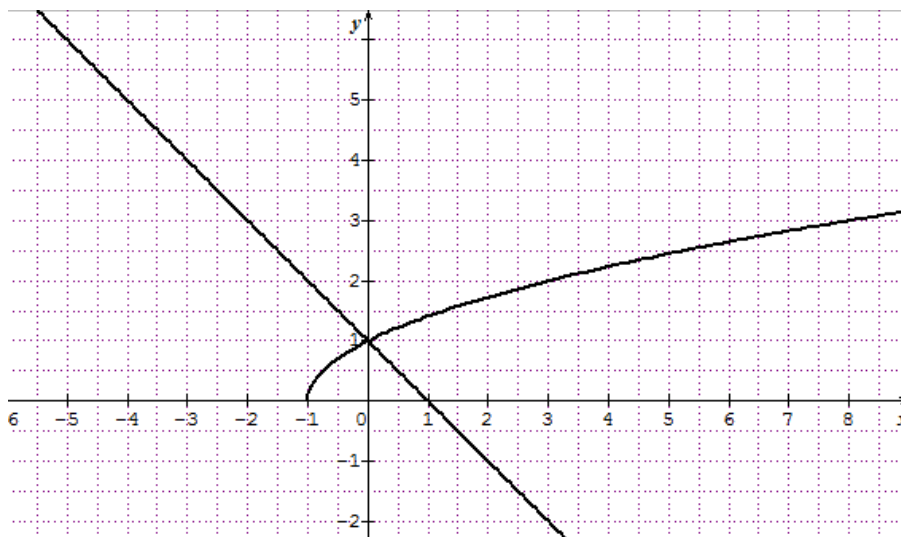
FAISONS
LES LIENS
AVEC
L'ALGÈBRE



$$\begin{aligned}\sqrt{x+1} &= -x+1 \\ \Rightarrow (\sqrt{x+1})^2 &= (-x+1)^2 \\ \Leftrightarrow x+1 &= x^2 - 2x + 1 \\ \Leftrightarrow x^2 - 3x &= 0 \\ \Leftrightarrow x(x-3) &= 0 \Leftrightarrow x = 0 \text{ ou } x = 3\end{aligned}$$



On trouve donc $x = 0$ et $x = 3$ avec l'algèbre. Observons le graphique de la situation :



Vérifions les solutions trouvées dans $f(x)$ et $g(x)$:

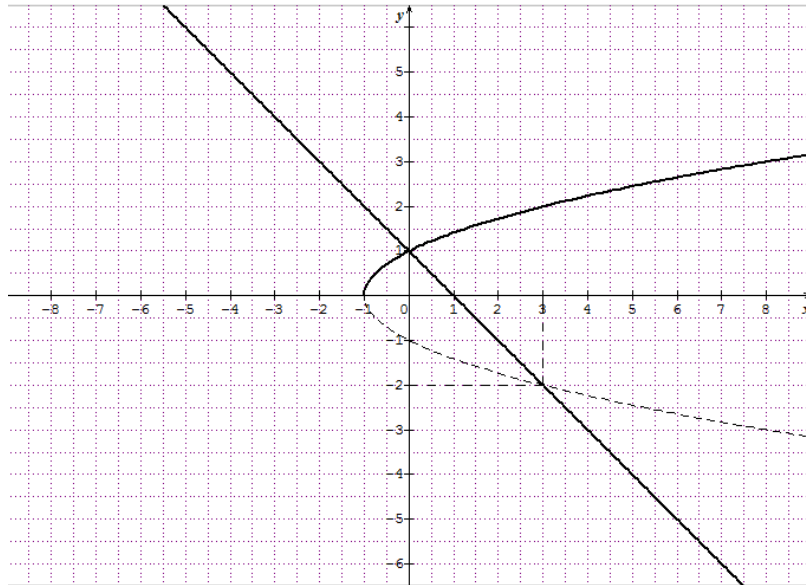
- $f(3) =$
- $g(3) =$
- $f(-3) =$
- $g(-3) =$

Il faut donc éliminer la "solution" $x = 3$.

On a donc : $f \cap g = \{(0; 1)\}$

Comment expliquer cela graphiquement ?

En injectant les deux solutions dans l'équation $\sqrt{x+1} = -x+1$, on remarque que $x=0$ est bien solution mais $x=3$ n'en n'est pas une. Il s'agit d'une **solution virtuelle** : que l'on peut observer en traçant la symétrie de la fonction $f(x)$.



Exemple : Trouver le point d'intersection entre $f(x) = \sqrt{x-2}$ et $g(x) = 2x-4$

5. Fonction inverse

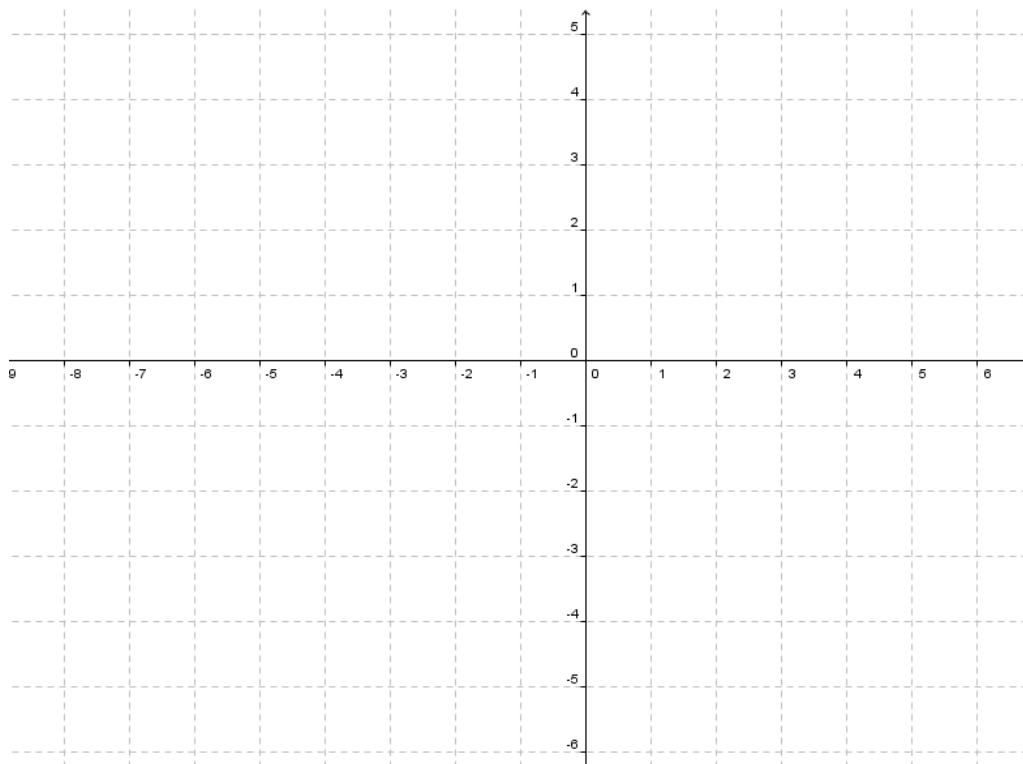
Définition :

La **fonction inverse** est définie par : $f: \begin{cases} \mathbb{R}^* \rightarrow \mathbb{R} \\ x \mapsto \frac{1}{x} \end{cases}$

Calcul de quelques images :

x	
$\frac{1}{x}$	

Représentation graphique de la fonction f :



Exercice :

- 1) Déterminer le domaine de la fonction $g(x) = \frac{1}{x-1}$
- 2) Calculer quelques images (au dos de cette page)
- 3) Représenter la fonction g sur le même système que f .



➤ Analyse Série 5 exercice 3 & 4

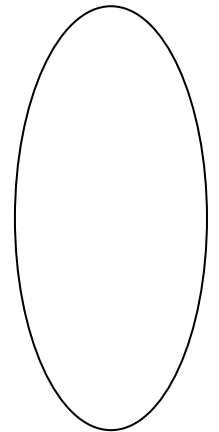
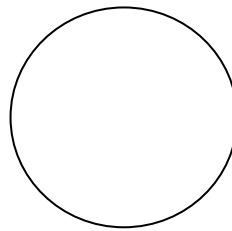
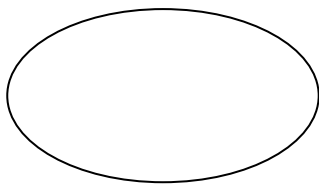
6. Compositions simples avec des fonctions affines³

Définition : On considère une fonction f de A vers B et une fonction g de B vers C .

On appelle **composée de f et de g** notée $g \circ f$, lu « g rond f » définie par $\begin{cases} g \circ f : A \rightarrow C \\ x \mapsto g(f(x)) \end{cases}$

Notation : $(g \circ f)(x) = g(f(x))$

Diagramme de Venn :



Exemple : f et g sont deux fonctions de \mathbb{R} vers \mathbb{R}

Soient les fonctions $f : x \mapsto x + 1$ et $g : x \mapsto x^2$

Effectuons la composition : $x \xrightarrow{f} (x + 1) = u \xrightarrow{g} u^2 = (x + 1)^2$

Autre notation : $(g \circ f)(x) = g(f(x)) = g(x + 1) = (x + 1)^2$;
donc : $g \circ f : x \mapsto (x + 1)^2$ de \mathbb{R} vers \mathbb{R}

Effectuons la composition dans l'autre sens : $f \circ g : x \xrightarrow{g} x^2 = u \xrightarrow{f} u + 1 = x^2 + 1$

On constate que $g \circ f \neq f \circ g$

Exercice : Soient deux fonctions : $f(x) = 2x + 1$ et $g(x) = 3x + 4$

Effectuer les compositions suivantes

a) $(g \circ f)(x) =$

b) $(f \circ g)(x) =$

➤ Analyse Série 5 exercice 5



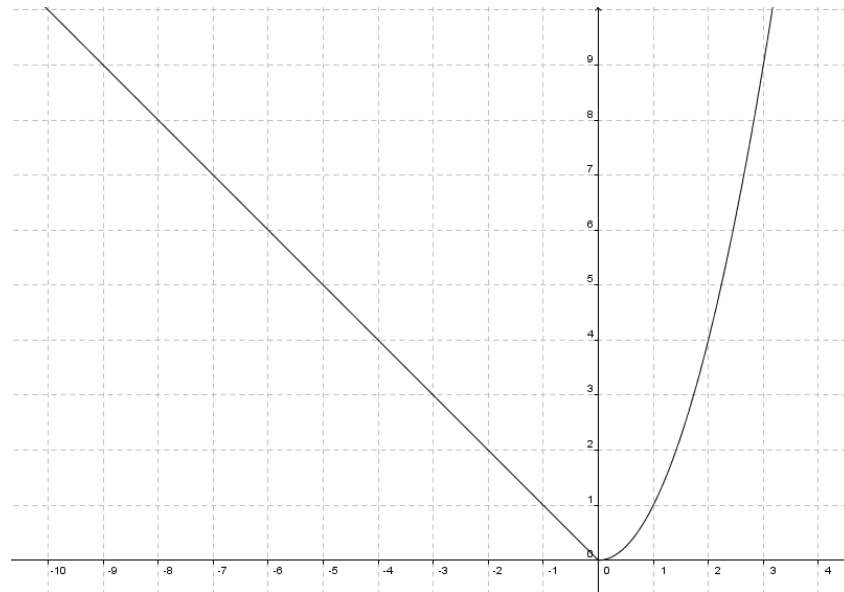
³ Voir Notions élémentaires p.6

7. Fonctions définies par morceaux

Considérons la fonction $f(x) = \begin{cases} -x, & \text{si } x < 0 \\ x^2, & \text{si } x \geq 0 \end{cases}$

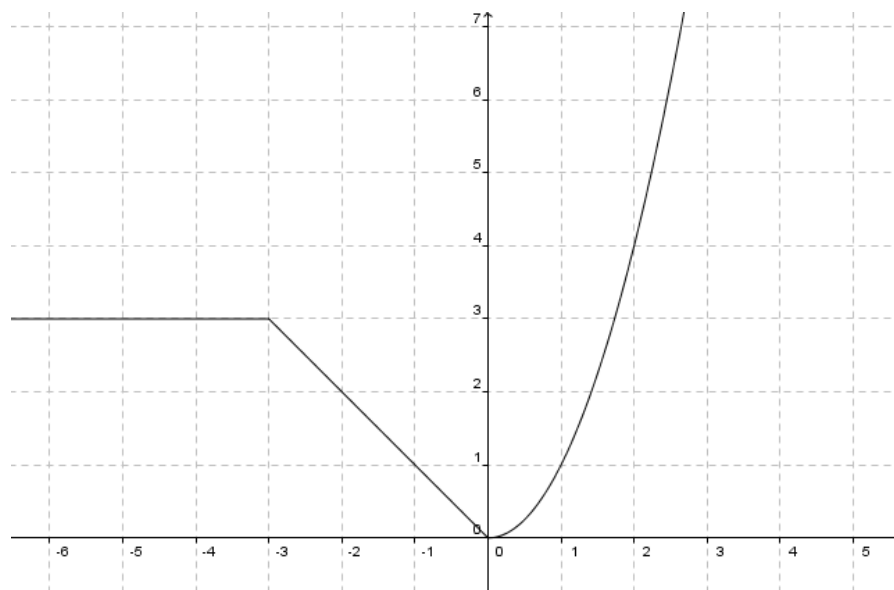
On dit qu'elle est **définie par morceaux**.

Voici sa représentation graphique de la fonction f



Une fonction peut être définie en plus que deux morceaux :

Voici la représentation graphique de la fonction $g(x) = \begin{cases} 3, & \text{si } x < -3 \\ -x, & \text{si } -3 \leq x < 0 \\ x^2, & \text{si } x \geq 0 \end{cases}$



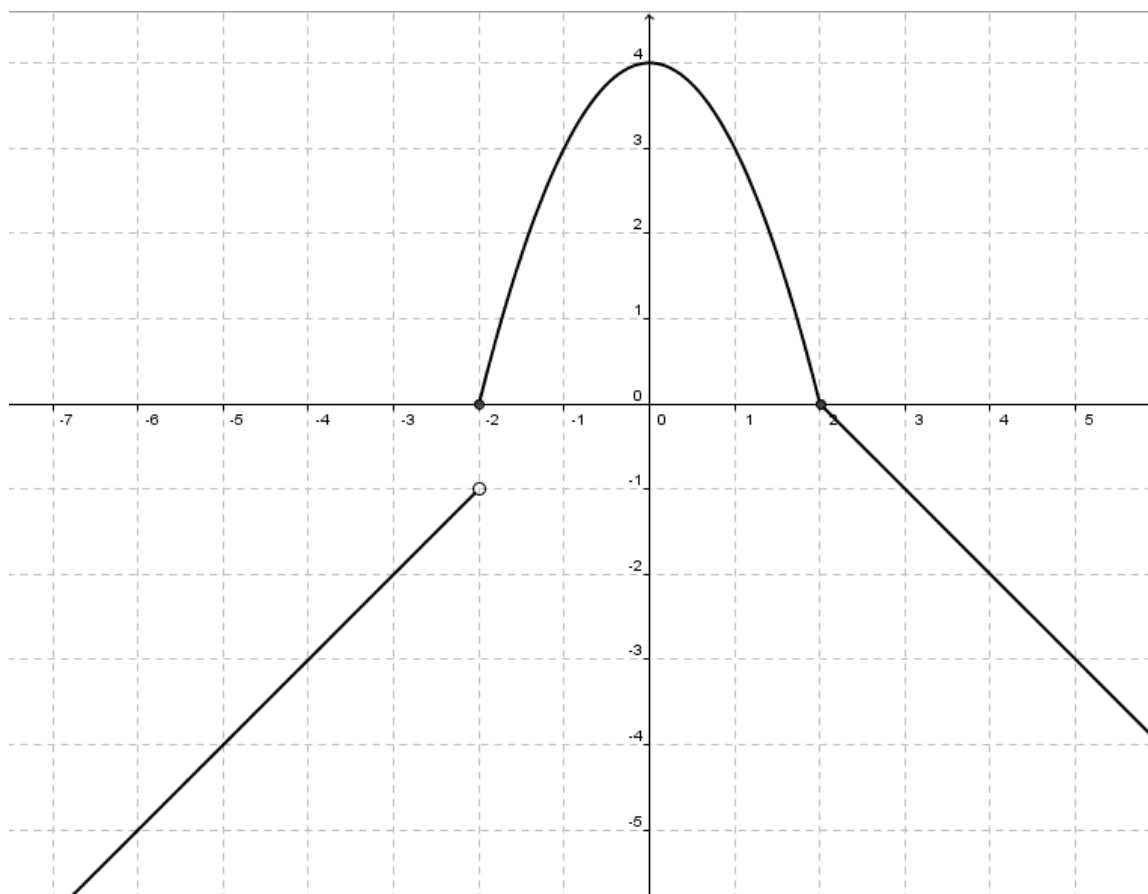
➤ *Notions élémentaires p.31-32 & p.38-39 ex 27 à 31 & Fonctions Série 6*



8. Fonctions brisées définies par morceaux

Les fonctions définies par morceaux n'ont pas toujours chaque morceau collé au même endroit que commence la partie suivante. L'important est que le domaine soit entièrement utilisé une seule fois : pas deux images différentes pour une même préimage.

Exemple : Voici la représentation graphique de la fonction $f(x) = \begin{cases} x + 1; & \text{si } x < -2 \\ -x^2 + 4; & \text{si } -2 \leq x \leq 2 \\ -x + 2; & \text{si } x > 2 \end{cases}$



On remarque qu'en $x = -2$, la fonction a un saut d'une partie à une autre.

Si nous désirons connaître $f(-2)$, il faudra prendre la ligne $-x^2 + 4$ pour en calculer l'image :

$$f(-2) = -(-2)^2 + 4 = -4 + 4 = 0$$

Remarquons aussi qu'en $x = 2$, les deux parties (droite et parabole) sont collées l'une à l'autre. Nous devons calculer l'image de 2 avec la ligne $-x^2 + 4$ car c'est la ligne où $x = 2$ est défini :

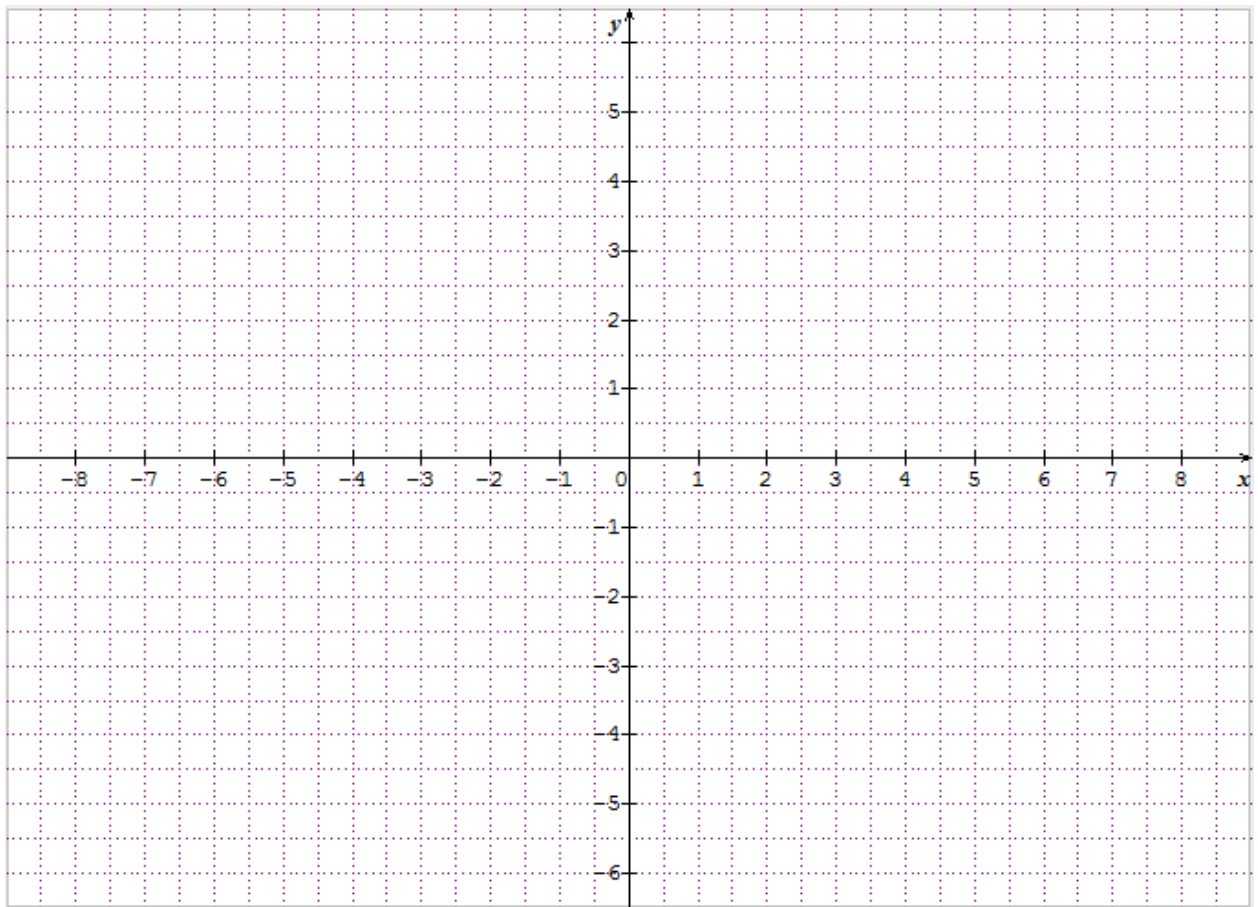
$$f(2) = -2^2 + 4 = -4 + 4 = 0$$

Notation :

Lorsque l'image est à un endroit, on symbolise le point par un rond colorié. Lorsque l'image s'approche très proche, on utilise un rond vide.

Exercice : Représenter la fonction suivante ci-dessous

$$f(x) = \begin{cases} -x + 2; & x \leq 1 \\ x^2 - 4; & x > 1 \end{cases}$$



Exercice (à faire sur un feuille à part):

Pour chaque fonction : Représenter graphiquement (un graphique par fonction), préciser en quel(s) point(s) elles sont brisées ou continues (pas brisées).

$$a) f(x) = \begin{cases} 2x + 3; & \text{si } x < 0 \\ x^2; & \text{si } 0 \leq x < 2 \\ 1; & \text{si } x \geq 2 \end{cases}$$

$$b) f(x) = \begin{cases} 3; & \text{si } x < -2 \\ -x + 1; & \text{si } -2 \leq x \leq 2 \\ -3; & \text{si } x > 2 \end{cases}$$

$$c) f(x) = \begin{cases} -2x; & \text{si } x < -1 \\ x^2; & \text{si } -1 \leq x < 1 \\ -2; & \text{si } x \geq 1 \end{cases}$$

$$d) f(x) = \begin{cases} x - 3; & \text{si } x \leq -2 \\ -x^2; & \text{si } -2 < x < 1 \\ -x + 4; & \text{si } x \geq 1 \end{cases}$$

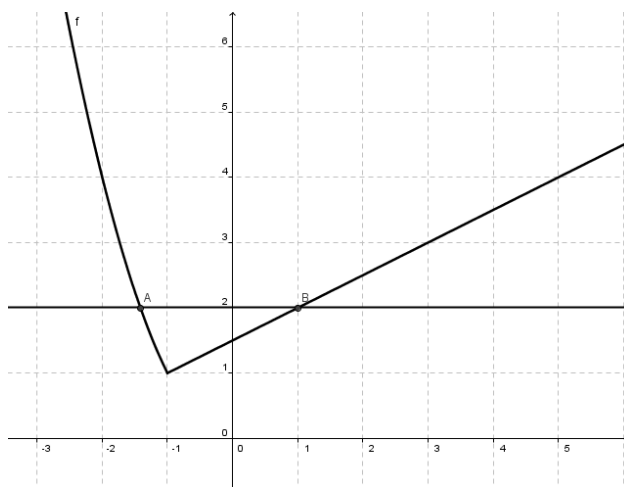
9. Point d'intersection et point d'intersection virtuels de certaines fonctions

Exemple avec une fonction définie par morceaux : Déterminer le(s) point(s) d'intersection entre

$$f(x) = \begin{cases} x^2; & \text{si } x < -1 \\ \frac{1}{2}x + \frac{3}{2}; & \text{si } x \geq -1 \end{cases} \quad \text{et} \quad g(x) = 2$$

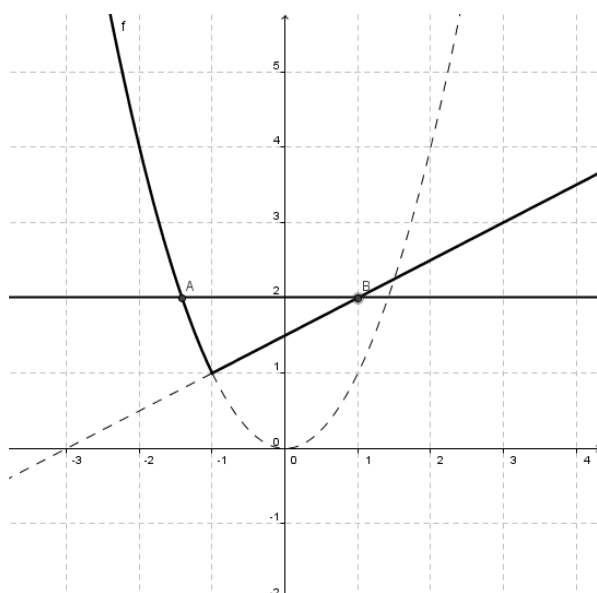
Il faut résoudre : $f(x) = g(x) \Leftrightarrow \begin{cases} x^2 = 2 & ; \text{si } x < -1 \\ \frac{1}{2}x + \frac{3}{2} = 2 & ; \text{si } x \geq -1 \end{cases} \Leftrightarrow \begin{cases} x = \pm\sqrt{2} \\ x = 1; \text{si } x \geq -1 \end{cases}$

On trouve donc 3 solutions mais que peut-on observer graphiquement ?



Il faut donc enlever la solution virtuelle $x = \sqrt{2}$ car $\sqrt{2} > -1$

Pourquoi trouve-t-on une solution supplémentaire ?



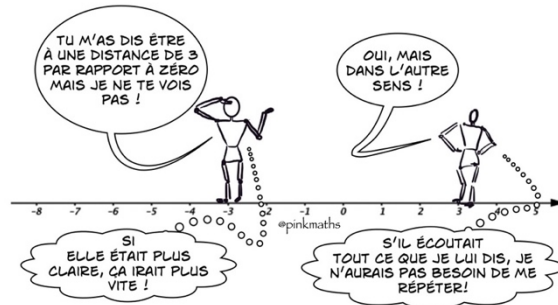
Il s'agit à nouveau d'une solution virtuelle que l'on peut voir si on continue les courbes sans restriction de domaine :

Conclusion : $f \cap g = \{(-\sqrt{2}; 2); (1; 2)\}$

➤ **Notions élémentaires p.38 exercices 27 à 30**

10. Fonction valeur absolue

Cette fonction est très importante en troisième et quatrième année.



Rappel de la définition algébrique : la valeur absolue est la « distance à zéro ».

Exemples : $|2| =$

$|-3| =$

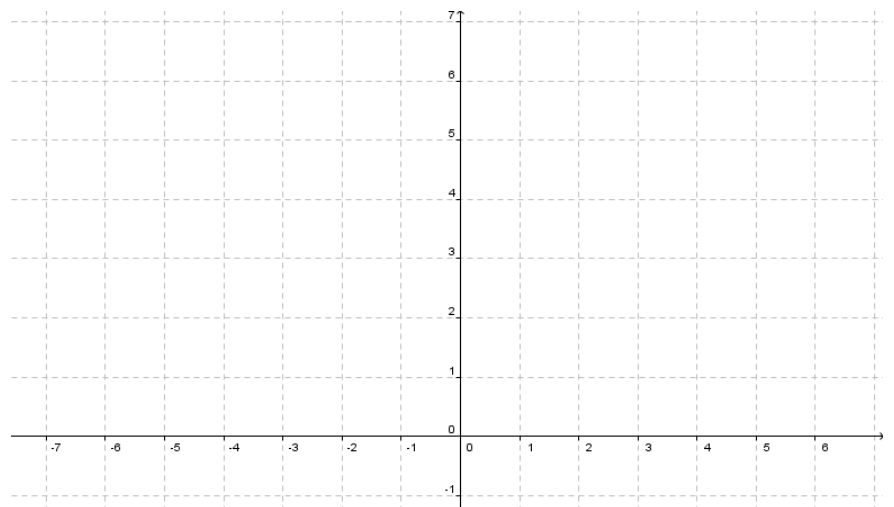
Soit la fonction $f(x) = |x|$

$D_f =$

Calculons quelques images

pour la représentation graphique :

x	$f(x)$



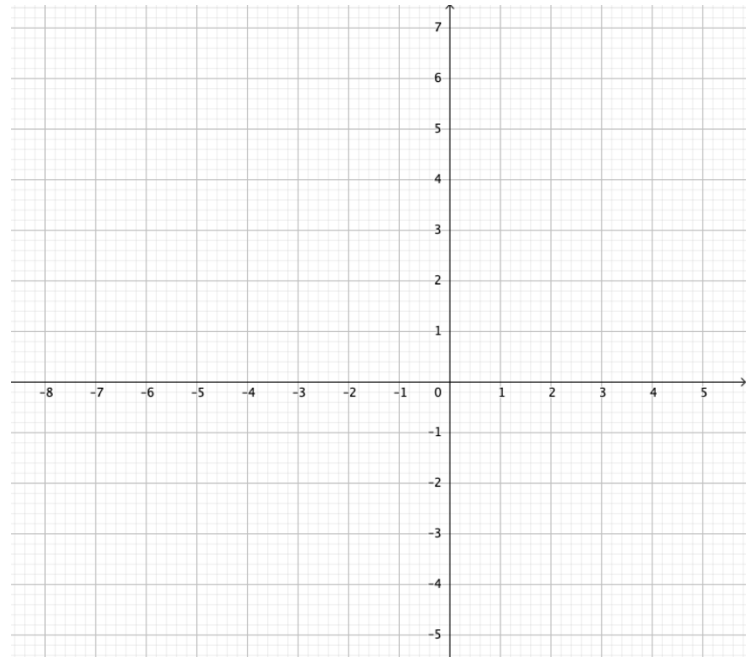
Comment définir $f(x)$ par morceaux ?

$$f(x) = \begin{cases} & , \text{si } x \\ & , \text{si } x \end{cases}$$

Remarque : On peut tracer la fonction $g(x) = x$ (donc la fonction f sans la valeur absolue) et ensuite tracer la symétrie de la partie qui passe en dessous de l'axe horizontal par l'axe de symétrie Ox)

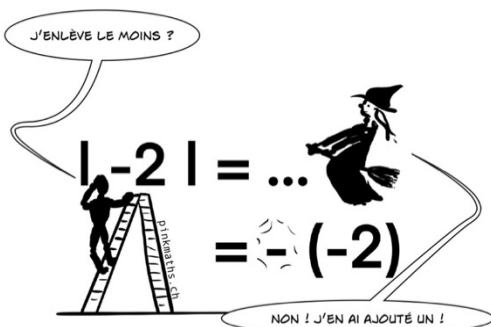
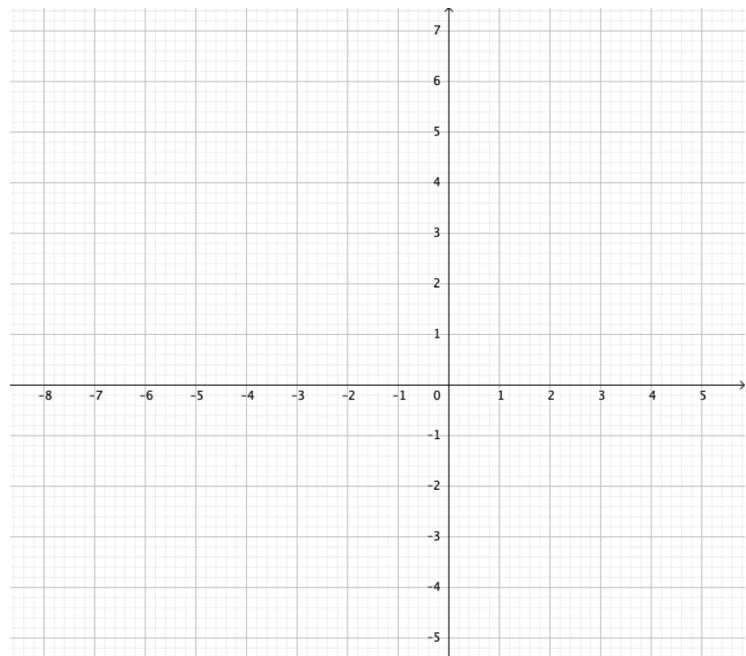
Exercice : Calculer quelques images pour représenter la fonction $g(x) = |x + 1|$, la représenter et en donner la définition par morceaux.

x	$g(x)$



Exercice : Calculer quelques images pour représenter la fonction $h(x) = |x^2 - 1|$, la représenter et en donner la définition par morceaux.

x	$h(x)$



➤ *Notions élémentaires p.39 ex 32*

	Savoir faire	Théorie	Séries	Livre NE
<input type="checkbox"/>	Étudier une fonction de degré 2 (parabole) : zéros, ordonnée à l'origine, sommet, axe de symétrie forme (concave ou convexe), représentation graphique		AS3 ex 1, 2, 10, 11	p. 56 ex 5
<input type="checkbox"/>	Intersection entre deux paraboles		AS3 ex 3 à 5, 11,	p. 58 ex 15 p. 56 ex 6
<input type="checkbox"/>	Retrouver la représentation algébrique d'une parabole à partir de son graphe ou d'informations (sommet, zéros, point)		AS3 ex 6 à 8, ex 9 AS4 ex 7	p. 59 ex 26 p. 58 ex 12 p. 57 ex 7-8
<input type="checkbox"/>	Résoudre des problèmes : rechercher le maximum/minimum		AS4	p. 61 ex 37-38
<input type="checkbox"/>	Résoudre des inéquations graphiquement		AS3 ex 5	p. 57 ex 8 p. 60 ex 27
<input type="checkbox"/>	Étudier la fonction racine carrée		AS5	
<input type="checkbox"/>	Étudier la fonction inverse (Domaine, graphe)		AS5 ex 3-4	
<input type="checkbox"/>	Composition de fonction		AS5 ex 5	
<input type="checkbox"/>	Représenter graphiquement des fonctions définies par morceaux		AS6	p.31-32 p.38 ex 27 à 31 p.39 ex 32

Mes questions à poser :

Table des matières

Motivation :	2
Matériel pour ce chapitre :	2
0. Introduction	3
1. Notions de base	4
a) Systèmes de coordonnées cartésiens	4
b) Coordonnées d'un point	4
c) Fonctions et applications	5
d) Lecture et interprétation d'un graphique	11
e) Exemple de fonction représentant une situation « concrète »	12
2. Droites	13
a) L'application linéaire (passe par l'origine)	13
b) L'application affine (ne passe pas par l'origine)	15
c) Points particuliers par calculs et graphique	17
d) Cas particuliers (droite verticale et droite horizontale)	21
Droite horizontale :	21
Droite verticale :	21
e) Représenter graphiquement une droite	22
f) Intersection entre deux droites par calculs et graphique	23
g) Donner l'équation d'une droite parallèle connaissant un point	25
h) Donner l'équation d'une droite perpendiculaire connaissant un point	26
3. Fonctions du deuxième degré	29
a) Définition et représentation graphique	29
b) Cherchons une méthode : Travail de groupe	30
c) Mes observations / Ma méthode :	39
d) Étude complète de la fonction	40
e) Résumé :	43
Exemple :	43
f) Mise en équation de problèmes courants	44
4. Fonction racine carrée	45
Point d'intersection et point d'intersection virtuels de certaines fonctions	46
5. Fonction inverse	48
Exercice :	48
6. Compositions simples avec des fonctions affines	49

Diagramme de Venn :	49
Exemple :	49
7. Fonctions définies par morceaux.....	50
8. Fonctions brisées définies par morceaux	51
9. Point d'intersection et point d'intersection virtuels de certaines fonctions	53
10. Fonction valeur absolue.....	54
Solution du travail de groupe :	59



Solution du travail de groupe :

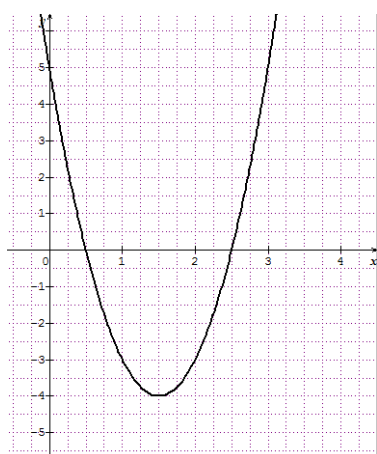


$$f_1(x) = 4x^2 - 12x + 5$$

- Factorisation :

$$f_1(x) = 4x^2 - 12x + 5 = (2x - 5)(2x - 1)$$
- Zéros : $\Delta = (-12)^2 - 4 \cdot 4 \cdot 5 = 64 > 0$
donc deux zéros : $x_1 = \frac{12 + \sqrt{64}}{8} = \frac{5}{2}$ et $x_2 = \frac{12 - \sqrt{64}}{8} = \frac{1}{2}$
(se lisent sur l'axe horizontal)
On remarque que :

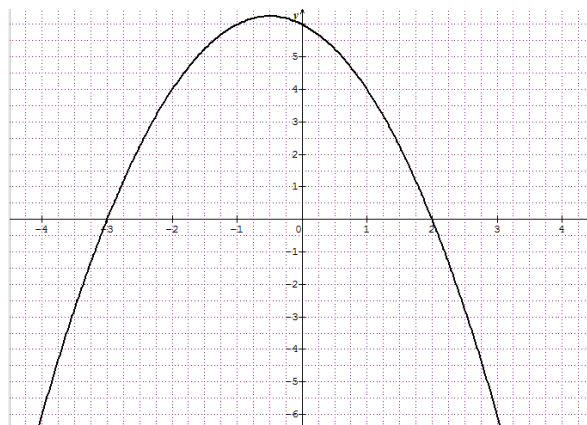
$$4\left(x - \frac{5}{2}\right)\left(x - \frac{1}{2}\right) = 4x^2 - 12x + 5$$
- Ordonnée à l'origine : $f_1(0) = 5$ *(se lit sur l'axe vertical)*
- Dans le sens U
- Axe de symétrie en $1,5 = \frac{3}{2}$ (entre les zéros)



$$f_2(x) = -x^2 - x + 6$$

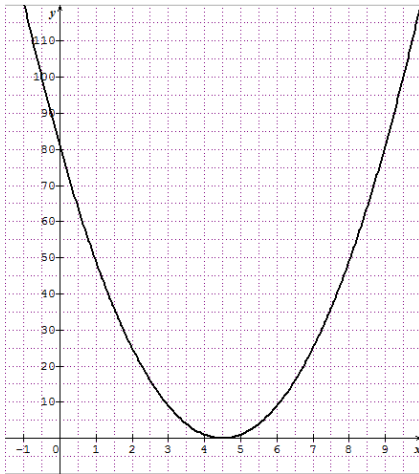
- Factorisation :

$$f_2(x) = -x^2 - x + 6 = -(x^2 + x - 6) = -(x - 2)(x + 3)$$
- Zéros : $f_2(x) = 0 \Leftrightarrow -(x - 2)(x + 3) = 0$
 $\Leftrightarrow x - 2 = 0$ et $x + 3 = 0$
 $\Leftrightarrow x = 2$ et $x = -3$ donc $Z_{f_2} = \{-3; 2\}$
- Résolution par factorisation.
Les zéros se lisent dans l'écriture factorisée de f_2 et graphiquement, ils se lisent sur l'axe horizontal
- Ordonnée à l'origine : $f_2(0) = 6$ (se lit sur l'axe vertical)
- En forme de \cap
- Axe de symétrie en $-0,5 = -\frac{1}{2}$



$$f_3(x) = 4x^2 - 36x + 81$$

- Factorisation :
 $f_3(x) = 4x^2 - 36x + 81 = (2x - 9)^2$
- Zéros : $2x - 9 = 0$ donc $x = \frac{9}{2}$
- Ordonnée à l'origine : $f_3(0) = 81$
- Axe de symétrie au même endroit que le Zéro : en $\frac{9}{2} = 4,5$
- Forme de U



$$f_4(x) = x^2 - 8x + 23$$

- Zéro : $\Delta = (-8)^2 - 4 \cdot 1 \cdot 23 = -28 < 0$ donc pas de zéro.
- Pas d'intersection avec l'axe horizontal
- Pas de factorisation non plus
- Ordonnée à l'origine : $f_4(0) = 23$
- Axe de symétrie : en 4
- Forme de U

